

「原材料・仕入価格の上昇に伴う中小企業への影響について」

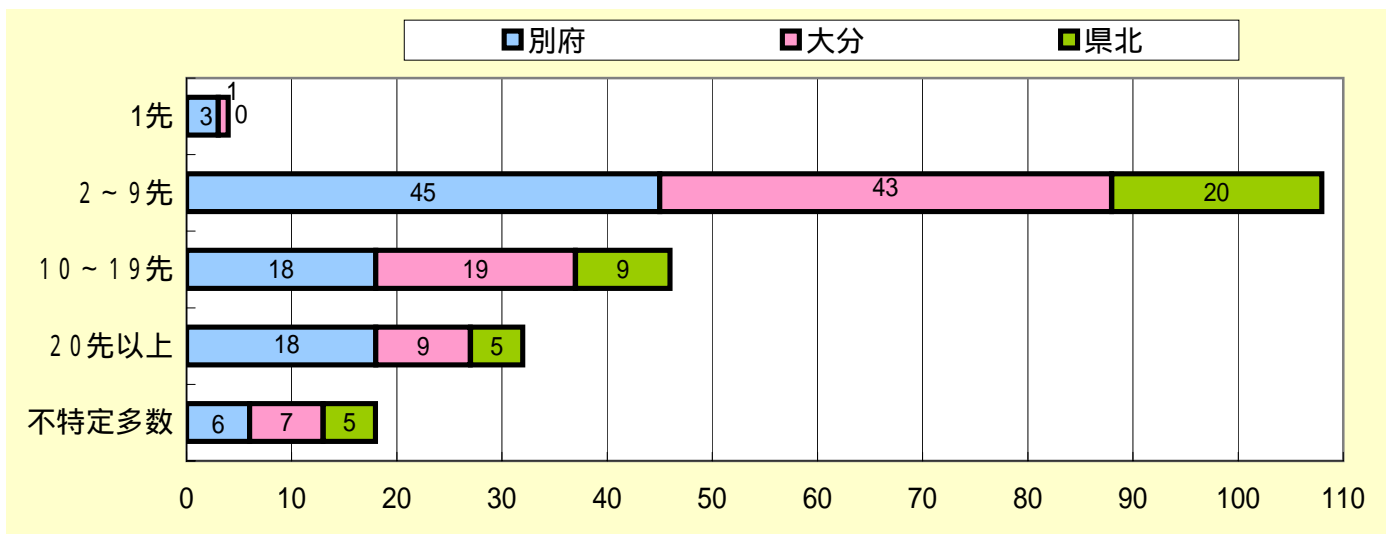
2008年1月～3月期 景気動向調査 (調査先:215先)

問1. 貴社の取引先の数についてうかがいます。仕入先(原料・材料購入先)についてお答え下さい。また、販売先についてもお答え下さい。

仕入先

(選択項目より1つ回答)

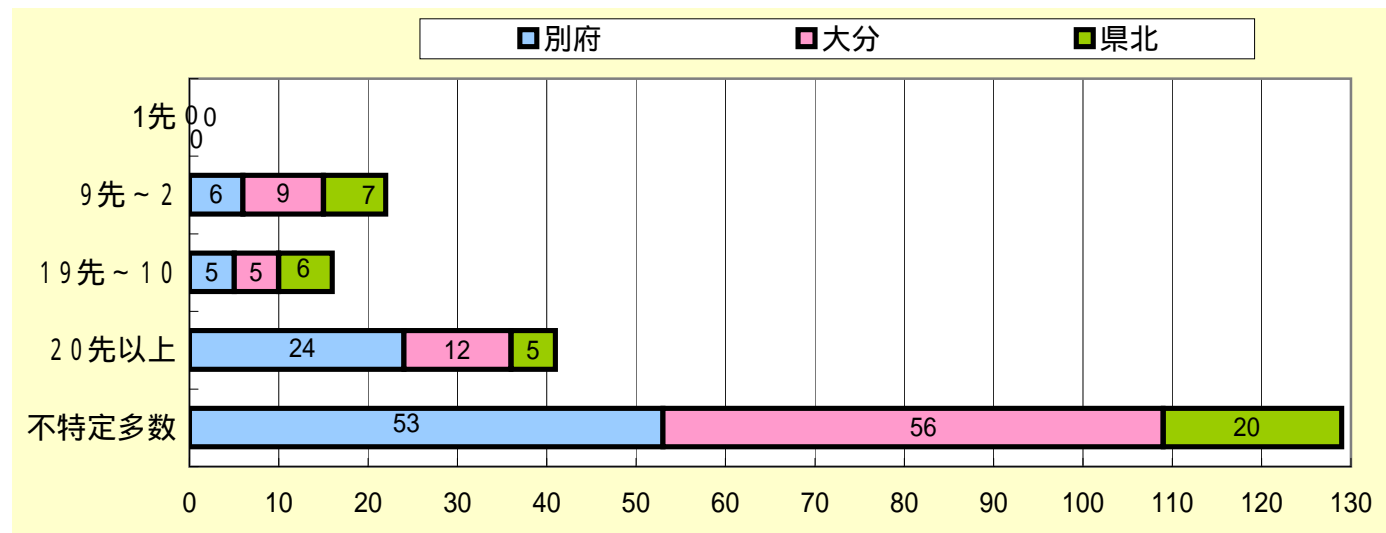
	別府	大分	県北	合計
1先	3	1	0	4
2～9先	45	43	20	108
10～19先	18	19	9	46
20先以上	18	9	5	32
不特定多数	6	7	5	18
合計	90	79	39	208



販売先

(選択項目より1つ回答)

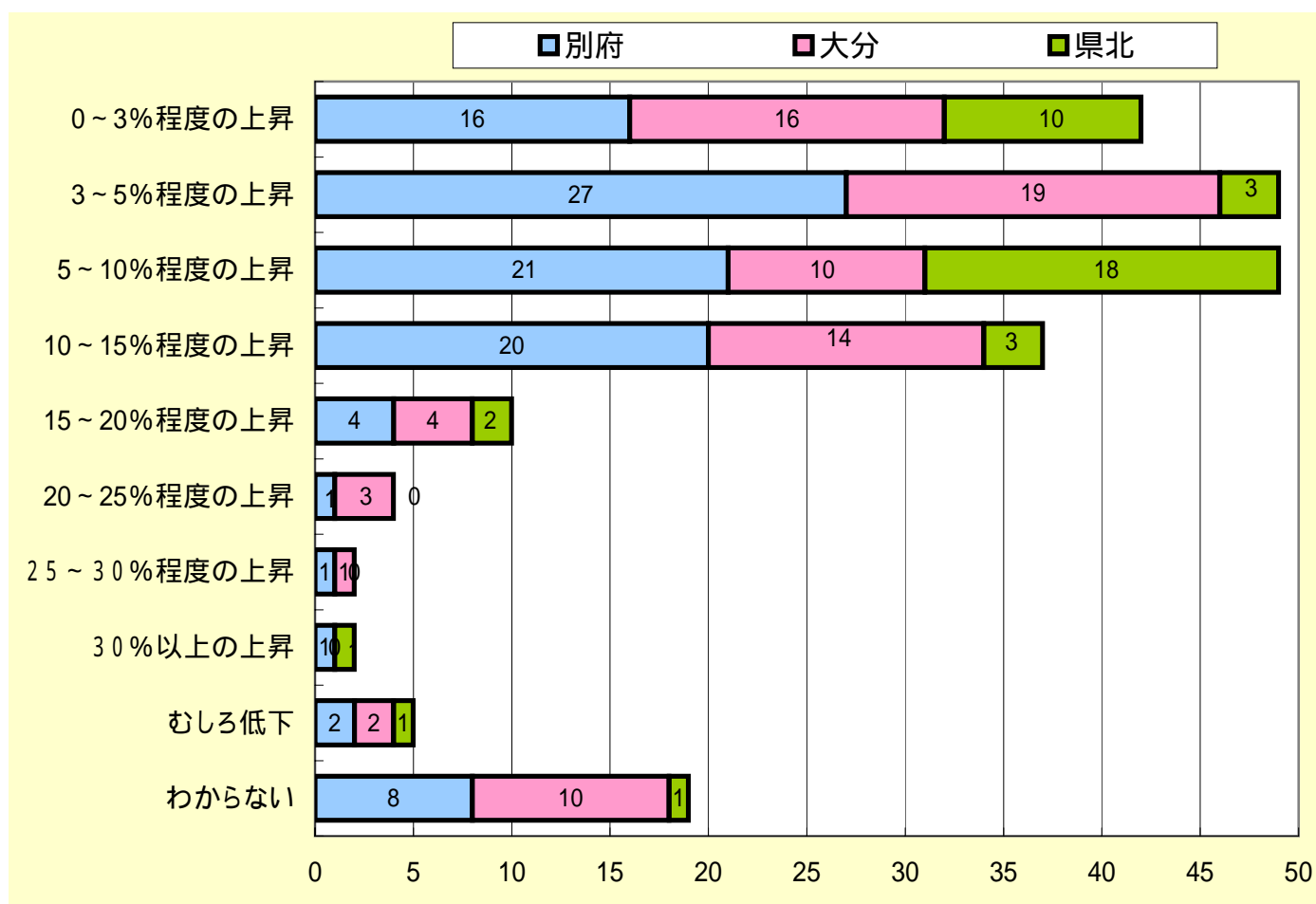
	別府	大分	県北	合計
1先	0	0	0	0
2～9先	6	9	7	22
10～19先	5	5	6	16
20先以上	24	12	5	41
不特定多数	53	56	20	129
合計	88	82	38	208



問2. 貴社の原材料・仕入価格は、1年前と比較してどの程度変化しましたか。

(選択項目より1つ回答)

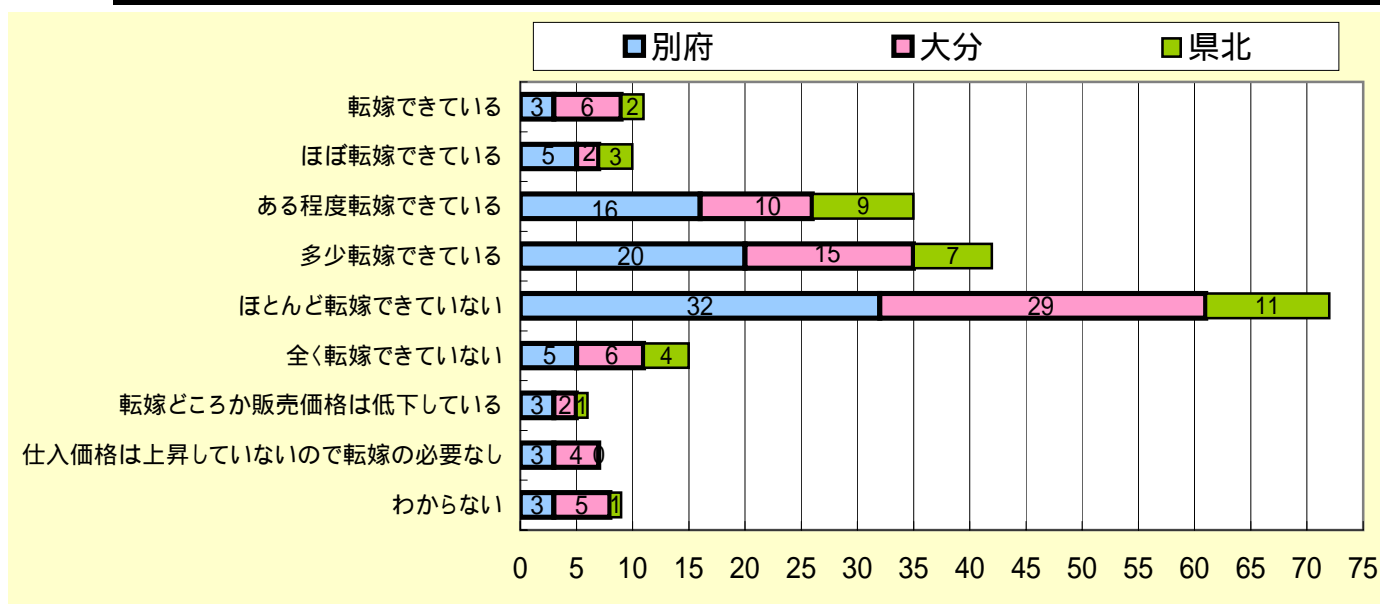
	別府	大分	県北	合計
0～3%程度の上昇	16	16	10	42
3～5%程度の上昇	27	19	3	49
5～10%程度の上昇	21	10	18	49
10～15%程度の上昇	20	14	3	37
15～20%程度の上昇	4	4	2	10
20～25%程度の上昇	1	3	0	4
25～30%程度の上昇	1	1	0	2
30%以上の上昇	1	0	1	2
むしろ低下	2	2	1	5
わからない	8	10	1	19
合計	93	69	38	200



問3. 最近、原材料・仕入価格の上昇が言われていますが、貴社ではそれを販売価格にどの程度転嫁できていますか。

(選択項目より1つ回答)

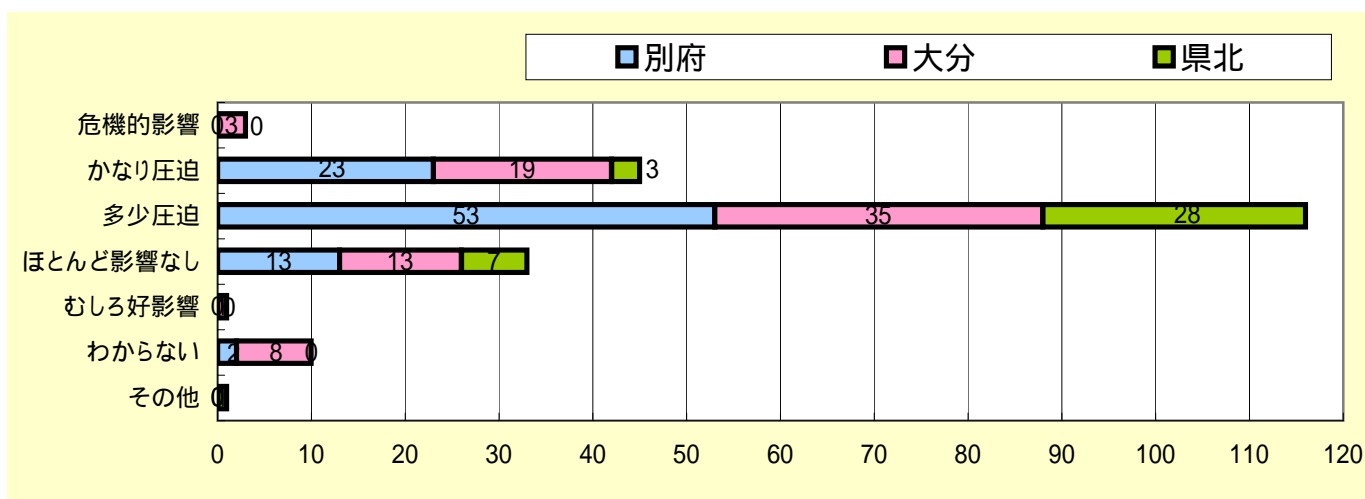
	仕入価格上昇の	別府	大分	県北	合計
転嫁できている	100%	3	6	2	11
ほぼ転嫁できている	80～100%程度	5	2	3	10
ある程度転嫁できている	50～80%程度	16	10	9	35
多少転嫁できている	20～50%程度	20	15	7	42
ほとんど転嫁できていない	0～20%程度	32	29	11	72
全く転嫁できていない	0%	5	6	4	15
転嫁どころか販売価格は低下している		3	2	1	6
仕入価格は上昇していないので転嫁の必要なし		3	4	0	7
わからない		3	5	1	9
合計		84	70	37	191



問4. 最近の原材料・仕入価格の上昇が貴社の経営に与えた影響はどのようなものですか。

(選択項目より1つ回答)

	別府	大分	県北	合計
危機的影響	0	3	0	3
かなり圧迫	23	19	3	45
多少圧迫	53	35	28	116
ほとんど影響なし	13	13	7	33
むしろ好影響	0	1	0	1
わからない	2	8	0	10
その他	0	0	1	1
合計	91	79	39	209



問5. 原材料・仕入価格の上昇が続いた場合、貴社では今後、どのような対応を図っていきたいと思いますか。

(選択項目より3つ回答)

	別府	大分	県北	合計
販売価格への転嫁	51	59	29	139
仕入先の変更	16	5	1	22
仕入先との交渉や共同仕入など	30	26	13	69
経費(人件費以外)の削減	46	31	19	96
人件費の削減	12	14	9	35
事業の縮小	6	3	1	10
生産性の向上	17	11	11	39
対応困難	3	4	2	9
その他	5	1	1	7
合計	186	154	86	410

