

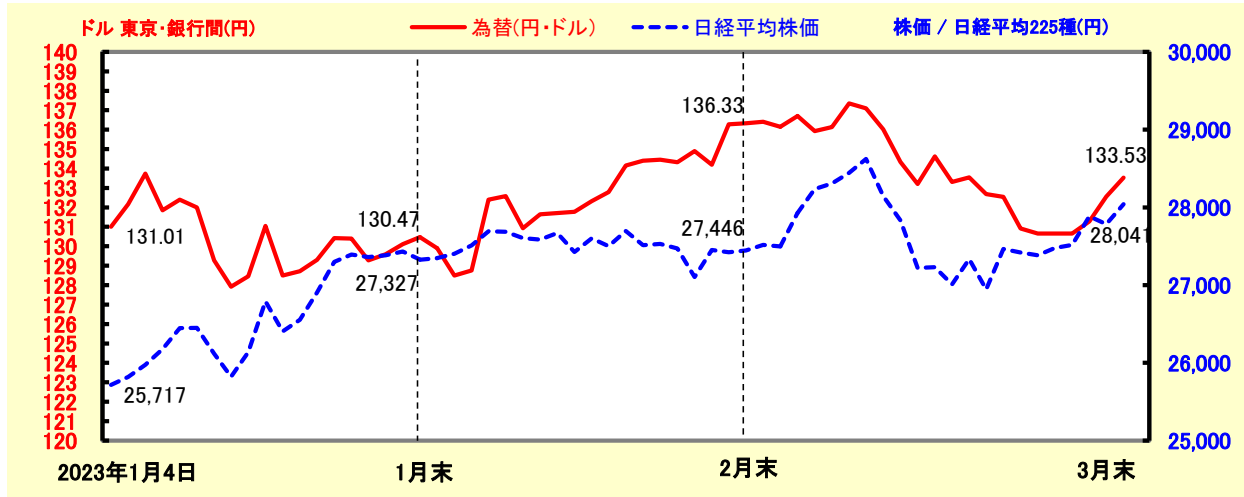
みらいしんきん Report

景気動向調査のまとめ

調査期間 2023年1月～3月

大分みらい信用金庫では、3ヶ月毎に「中小企業景気動向調査」を実施しています。

株価と為替の動き



調査内容

2023年1～3月期の業況/2023年4～6月期の業況予想

今回の調査実施時期

2023年3月上旬

調査先数

大分市・別府市・中津市・宇佐市・豊後高田市・由布市・日出町・福岡県築上郡(事業所215先)

調査先業種内訳

| | | | |
|-----|-----|-------|-----|
| 製造業 | 31先 | 小売業 | 60先 |
| 卸売業 | 25先 | サービス業 | 59先 |
| 建設業 | 23先 | 不動産業 | 17先 |

調査方法

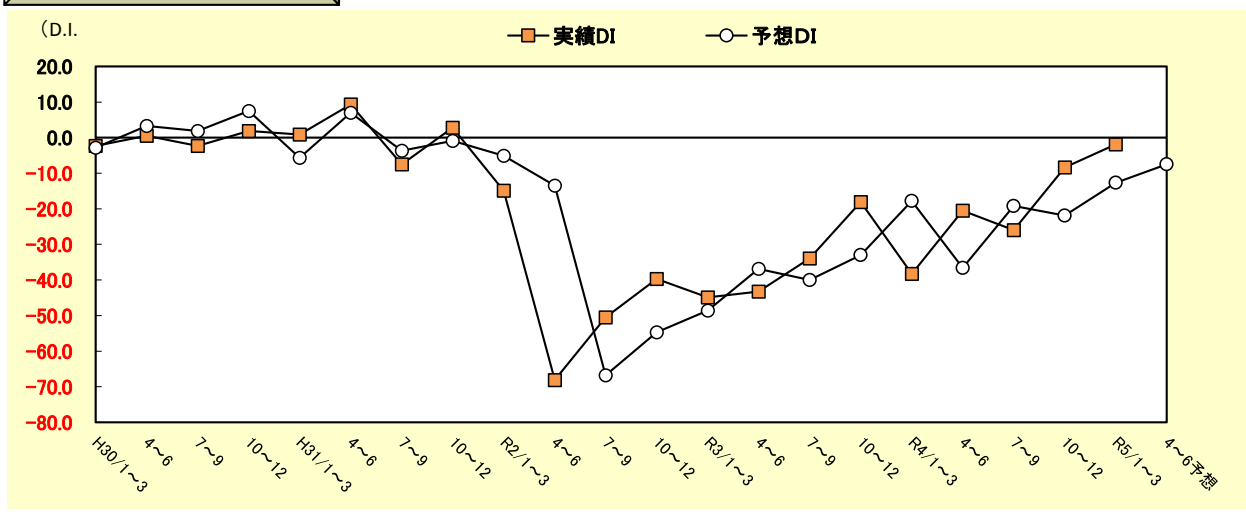
面接・聞き取りによる感触調査

分析方法

各質問項目で、「増加」(上昇)したとする事業所の全体に占める割合と、「減少」(下降)したとする事業所の割合との差(判断DI)で分析しています。

県内経済概況

業況判断・実績DI/予想DI値推移



業種別天気図

表の見方



| | 1~3月期実績 | | | | 4~6月期予想 | | | |
|-------|---------|-------|-------|-------|---------|-------|-------|-------|
| | 総合 | 別府 | 大分 | 県北 | 総合 | 別府 | 大分 | 県北 |
| 総合 | ▲1.9 | 1.1 | ▲2.4 | ▲7.7 | ▲7.5 | ▲8.8 | ▲3.6 | ▲12.8 |
| 製造業 | ▲19.3 | ▲25.0 | 0.0 | ▲20.0 | ▲12.9 | ▲18.7 | 20.0 | ▲20.0 |
| 小売業 | ▲15.2 | ▲23.0 | ▲15.3 | 14.2 | ▲20.3 | ▲30.7 | ▲11.5 | ▲14.2 |
| 卸売業 | 8.0 | 11.1 | 10.0 | 0.0 | ▲12.0 | ▲22.2 | 0.0 | ▲16.6 |
| サービス業 | 11.6 | 32.1 | 0.0 | ▲50.0 | 5.0 | 17.8 | ▲3.5 | ▲25.0 |
| 建設業 | 4.5 | 0.0 | 11.1 | 0.0 | 0.0 | ▲20.0 | 11.1 | 0.0 |
| 不動産業 | 5.8 | 14.2 | 0.0 | 0.0 | 0.0 | 14.2 | ▲16.6 | 0.0 |

1月～3月の県内経済概況

2023年1月～3月の調査地域全域における企業の景況感を示す総合業況DIは▲1.9となり、前期比6.6ポイント上昇となっています。

業種別の状況を見ると、製造業は▲19.3となり、前期比3.2ポイント下降、小売業は▲15.2となり、前期比19.8ポイント上昇、卸売業は8.0となり、前期比8.0ポイント上昇、サービス業は11.6となり、前期比1.7ポイント下降、建設業は4.5となり、前期比9.0ポイント上昇、不動産業は5.8となり、前期比0.4ポイント下降となっています。

地域別では、別府地区が1.1となり、前期比4.4ポイント上昇、大分地区が▲2.4となり、前期比10.7ポイント上昇、県北地区が▲7.7となり、前期比2.3ポイント上昇となっています。

業種別景況

製造業

● 当期(1月～3月)の景況

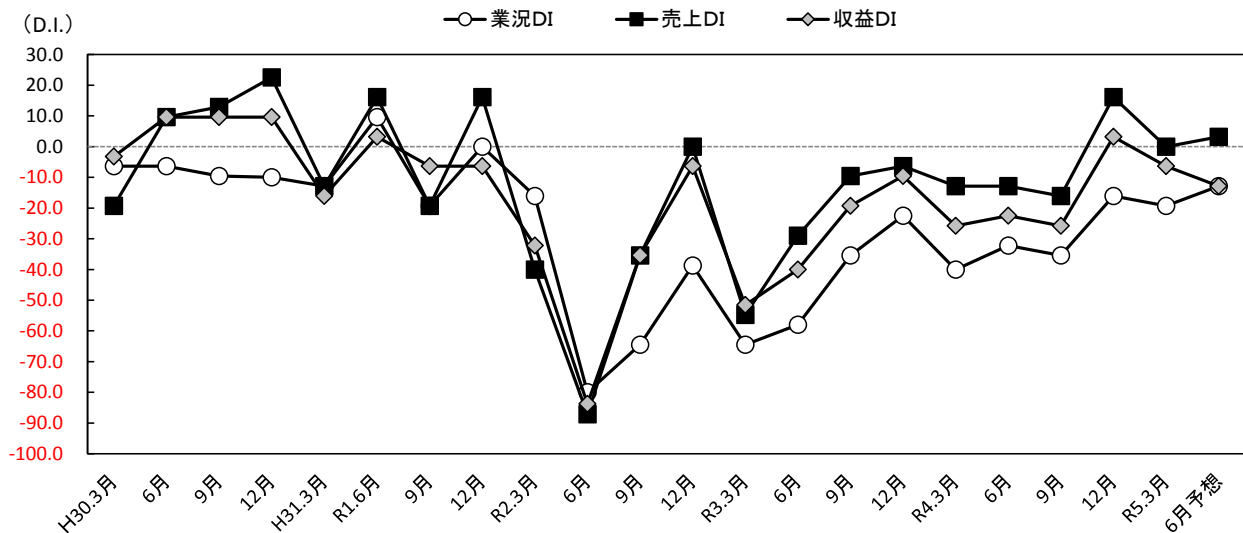
全域における業況DIは▲19.3となり、前期比3.2ポイント下降、前年同期比20.7ポイント上昇となっています。売上DIは0.0となり、前期比16.1ポイント下降、前年同期比12.9ポイント上昇となっています。収益DIは▲6.4となり、前期比9.6ポイント下降、前年同期比19.4ポイント上昇となっています

地域別の業況DIでは、別府地区が▲25.0となり、前期比6.3ポイント下降、前年同期比28.3ポイント上昇、大分地区が0.0となり、前期比20.0ポイント上昇、前年同期比40.0ポイント上昇、県北地区が▲20.0となり、前期比10.0ポイント下降、前年同期と同水準となっています。

● 来期(4月～6月)の見通し

全域における業況予想DIは▲12.9となり、今期比6.4ポイント上昇となっています。売上予想DIは3.2となり、今期比3.2ポイント上昇となっています。収益予想DIは▲12.9となり、今期比6.5ポイント下降となっています。

地域別の業況予想DIでは、別府地区が▲18.7、大分地区が20.0、県北地区が▲20.0となっています。



経営上の問題点と重要経営施策

経営上の問題点

| | |
|------------|-------|
| 原材料高 | 34.3% |
| 売上停滞・減少 | 11.9% |
| 人手不足 | 7.4% |
| 同業者間の競争激化 | 5.9% |
| 仕入先からの値上要請 | 5.9% |

最重要経営施策

| | |
|----------|-------|
| 経費節減 | 26.9% |
| 販路拡大 | 25.3% |
| 人材確保 | 11.1% |
| 新製品・技術開発 | 7.9% |
| 機械化推進 | 6.3% |

経営者のみなさまの主なコメント

- ・コロナ禍、ロシアのウクライナ侵攻により、石油・紙等の包装費用が増加した。お菓子は今まで売値は据え置きしていたが、4月から値上げを実施する。
- ・原材料費の高騰が苦しい。

小 売 業

● 当期(1月～3月)の景況

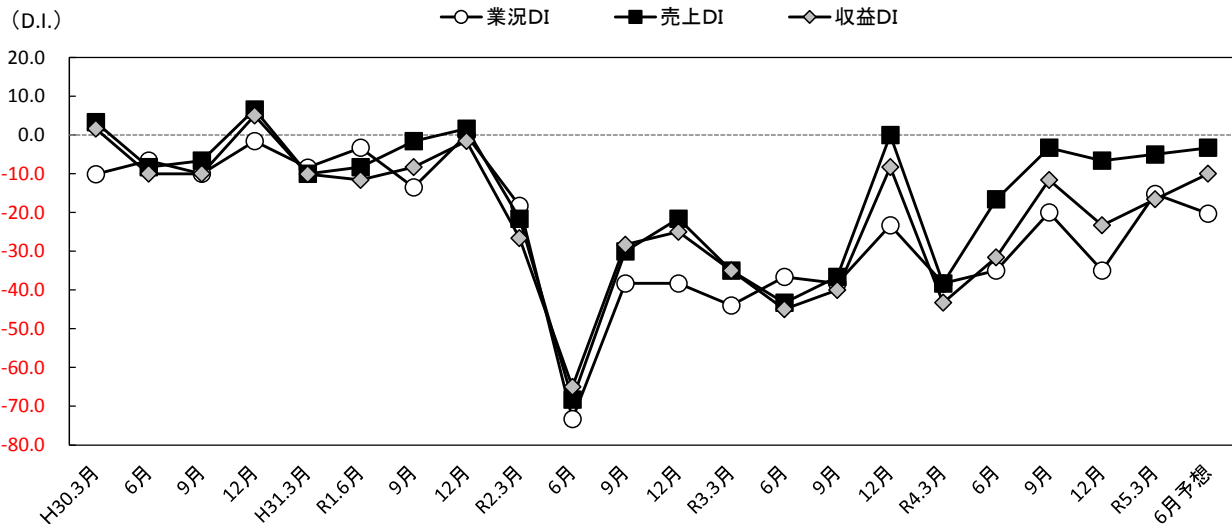
全域における業況DIは▲15.2となり、前期比19.8ポイント上昇、前年同期比23.1ポイント上昇となっています。売上DIは▲5.0となり、前期比1.6ポイント上昇、前年同期比33.3ポイント上昇となっています。収益DIは▲16.6となり、前期比6.7ポイント上昇、前年同期比26.7ポイント上昇となっています。

地域別の業況DIでは、別府地区が▲23.0となり、前期比15.4ポイント上昇、前年同期比34.6ポイント上昇、大分地区が▲15.3となり、前期比11.6ポイント上昇、前年同期と同水準、県北地区が▲14.2となり、前期比64.2ポイント上昇、前年同期比64.2ポイント上昇となっています。

● 来期(4月～6月)の見通し

全域における業況予想DIは▲20.3となり、今期比5.1ポイント下降となっています。売上予想DIは▲3.3となり、今期比1.7ポイント上昇となっています。収益予想DIは▲10.0となり、今期比6.6ポイント上昇となっています。

地域別の業況予想DIでは、別府地区が▲30.7、大分地区が▲11.5、県北地区が▲14.2となっています。



経営上の問題点と重要経営施策

経営上の問題点

| | |
|------------|-------|
| 売上停滞・減少 | 17.4% |
| 仕入先からの値上要請 | 17.4% |
| 同業者間の競争激化 | 13.6% |
| 利幅縮小 | 9.8% |
| 大型店競争激化 | 9.8% |

最重要経営施策

| | |
|---------|-------|
| 経費節減 | 72.9% |
| 売筋商品取扱 | 45.9% |
| 品揃え改善 | 43.2% |
| 宣伝・広告強化 | 24.3% |
| 特になし | 24.3% |

経営者のみなさまの主なコメント

- ・生花の流通が少ない。20%値上がりしている。
- ・コロナ禍の回復により、売上の将来的な増加を見込む。商圈エリアの人口減少を感じており、別府市内の活性化をして欲しい。
- ・観光客等増加傾向にある。
- ・コロナ後売上が伸びてきている。
- ・売上が伸び悩んでいる。商品の改善を目指す。
- ・立地がいいので、品揃えを増やす。

卸 売 業

● 当期(1月～3月)の景況

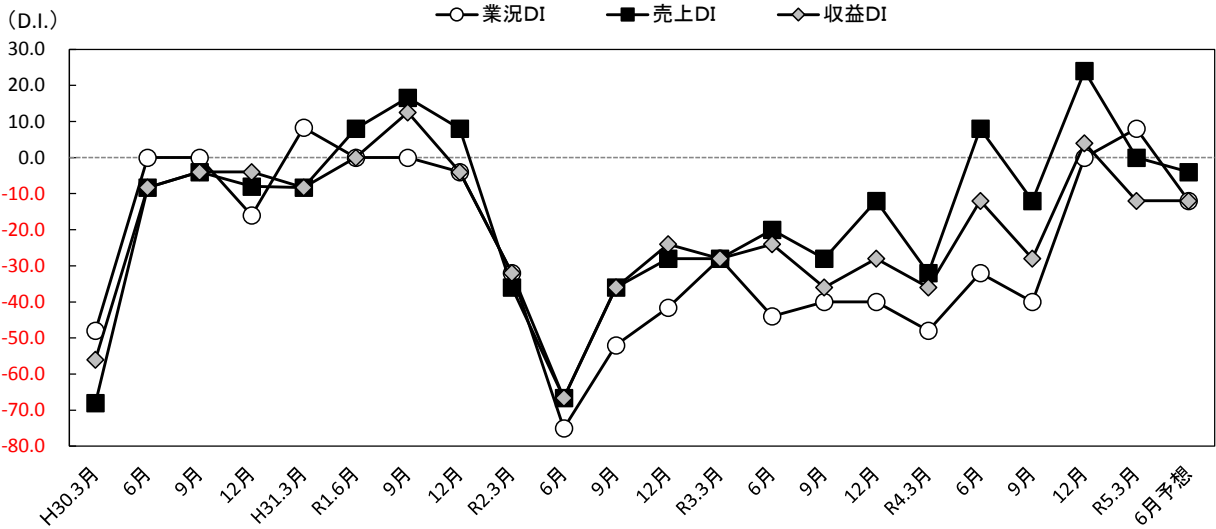
全域における業況DIは8.0となり、前期比8.0ポイント上昇、前年同期比56.0ポイント上昇となっています。売上DIは0.0となり、前期比24.0ポイント下降、前年同期比32.0ポイント上昇となっています。収益DIは▲12.0となり、前期比16.0ポイント下降、前年同期比24.0ポイント上昇となっています

地域別の業況DIでは、別府地区が11.1となり、前期と同水準、前年同期比55.5ポイント上昇、大分地区が10.0となり、前期比10.0ポイント上昇、前年同期比60.0ポイント上昇、県北地区が0.0となり、前期比16.6ポイント上昇、前年同期比50.0ポイント上昇となっています。

● 来期(4月～6月)の見通し

全域における業況予想DIは▲12.0となり、今期比20.0ポイント下降となっています。売上予想DIは▲4.0となり、今期比4.0ポイント下降となっています。収益予想DIは▲12.0となり、今期と同水準となっています。

地域別の業況予想DIでは、別府地区が▲22.2、大分地区が0.0、県北地区が▲16.6となっています。



経営上の問題点と重要経営施策

経営上の問題点

| | |
|------------|-------|
| 売上停滞・減少 | 23.0% |
| 利幅縮小 | 19.2% |
| 仕入先からの値上要請 | 15.3% |
| 同業者間の競争激化 | 13.4% |
| 人手不足 | 7.6% |

最重要経営施策

| | |
|---------|-------|
| 販路拡大 | 37.8% |
| 経費節減 | 29.7% |
| 情報力強化 | 5.4% |
| 特になし | 5.4% |
| 品揃えの充実化 | 5.4% |

経営者のみなさまの主なコメント

- ・今年の夏から年末の間に廃業を考えている。
- ・原材料(水産)が高騰している。
- ・事業規模を縮小させ、将来的に廃業を考えている。
- ・インボイス制度について説明会等に積極的に参加をし、知識を広げている。登録申請についても行う予定。

サービス業

● 当期(1月～3月)の景況

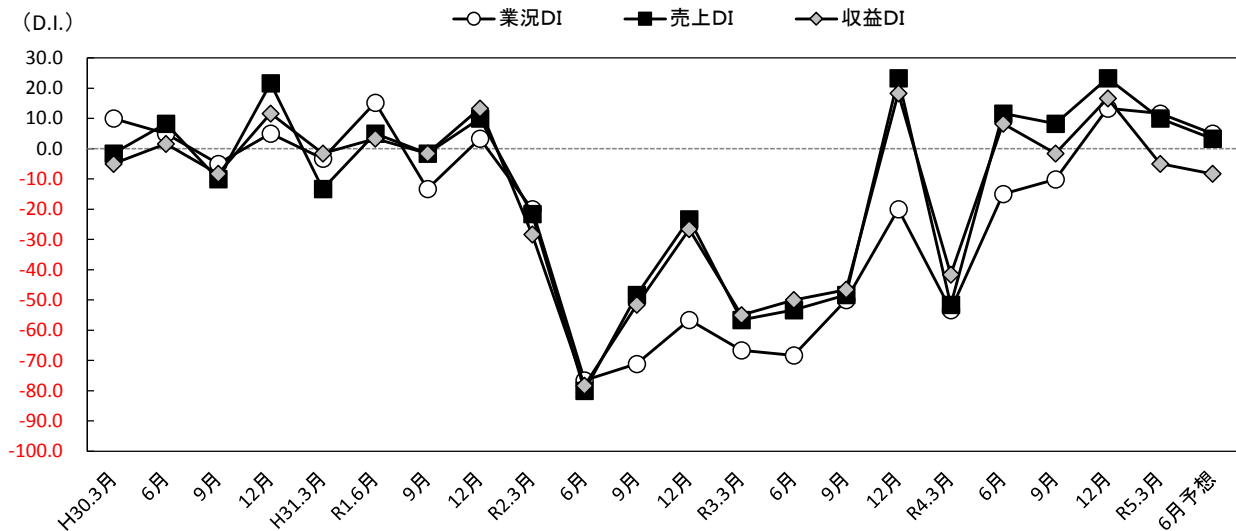
全域における業況DIは11.6となり、前期比1.7ポイント下降、前年同期比64.9ポイント上昇となっています。売上DIは10.0となり、前期比13.3ポイント下降、前年同期比61.6ポイント上昇となっています。収益DIは▲5.0となり、前期比21.6ポイント下降、前年同期比36.6ポイント上昇となっています

地域別の業況DIでは、別府地区が32.1となり、前期と同水準、前年同期比96.3ポイント上昇、大分地区が0.0となり、前期比7.1ポイント上昇、前年同期比42.8ポイント上昇、県北地区が▲50.0となり、前期比75.0ポイント下降、前年同期と同水準となっています。

● 来期(4月～6月)の見通し

全域における業況予想DIは5.0となり、今期比6.6ポイント下降となっています。売上予想DIは3.3となり、今期比6.7ポイント下降となっています。収益予想DIは▲8.3となり、今期比3.3ポイント下降となっています。

地域別の業況予想DIでは、別府地区が17.8、大分地区が▲3.5、県北地区が▲25.0となっています。



経営上の問題点

| | |
|-------------|-------|
| 材料価格の上昇 | 22.6% |
| 人手不足 | 14.8% |
| 売上停滞・減少 | 10.1% |
| 店舗・設備狭小・老朽化 | 9.3% |
| 同業者間の競争激化 | 8.5% |

最重要経営施策

| | |
|---------|-------|
| 経費節減 | 23.3% |
| 販路拡大 | 15.0% |
| 人材確保 | 15.0% |
| 宣伝・広告強化 | 10.8% |
| 店舗・設備改装 | 7.5% |

経営者のみなさまの主なコメント

- ・政府がコロナについて五類感染化を発表され取引先のホテルの需要が回復傾向にある。また、コロナ禍・ウクライナへのロシアの侵攻・円安等により石油の価格が上昇したことで経費増加が今期は懸念される。
- ・業種柄や顧客層からデジタル化推進は必要。
- ・インボイス対応済み。
- ・コロナ禍であるが、一定の売上と利益を確保できている。
- ・政府の旅行支援等もあり業況は好調。物価高による材料費増加を懸念している。
- ・全館休館し大規模な改修工事中、そのため、ここ数カ月は売上はない。
- ・一人で経営しているので、何かあった際、人手不足に陥る。
- ・インボイス制度の登録によって収入に変動があるかもしれない。しかし、現在は美容師とも雇用契約を結び業務委託はやめた事によって、影響は少ないと思われる。
- ・材料価格等の上昇により、売上が、やや減少している。電子法はすでに対応できている。

建設業

● 当期(1月～3月)の景況

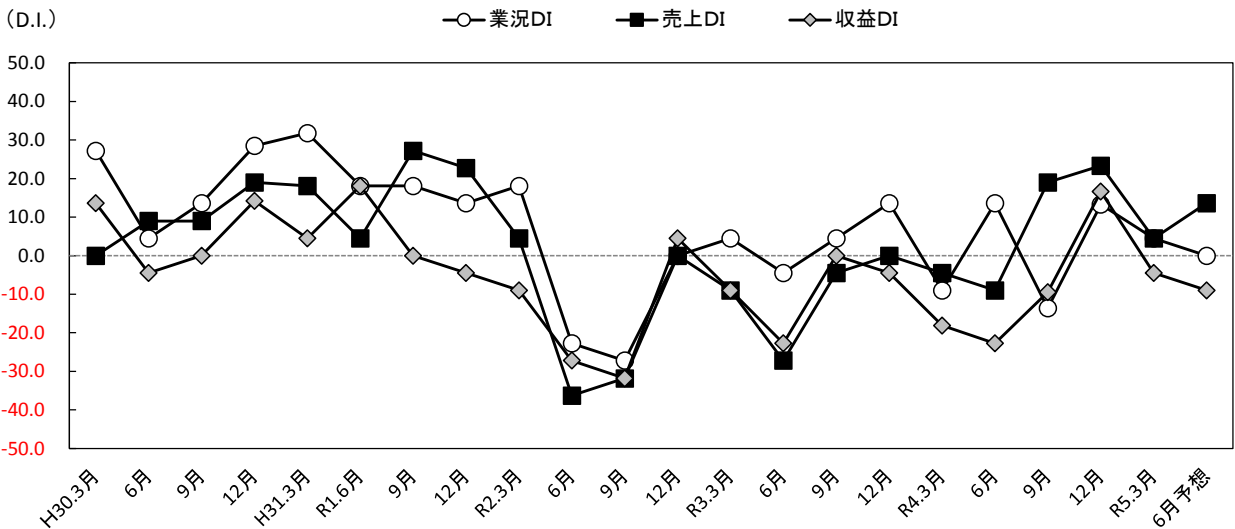
全域における業況DIは4.5となり、前期比9.0ポイント上昇、前年同期比13.5ポイント上昇となっています。売上DIは4.5となり、前期比4.5ポイント下降、前年同期比9.0ポイント上昇となっています。収益DIは▲4.5となり、前期比18.2ポイント上昇、前年同期比13.6ポイント上昇となっています。

地域別の業況DIでは、別府地区が0.0となり、前期比40.0ポイント上昇、前年同期と同水準、大分地区が11.1となり、前期比11.1ポイント上昇、前年同期比22.2ポイント上昇、県北地区が0.0となり、前期比12.5ポイント下降、前年同期比12.5ポイント上昇となっています。

● 来期(4月～6月)の見通し

全域における業況予想DIは0.0となり、今期比4.5ポイント下降となっています。売上予想DIは13.6となり、今期比9.1ポイント上昇となっています。収益予想DIは▲9.0となり、今期比4.5ポイント下降となっています。

地域別の業況予想DIでは、別府地区が▲20.0、大分地区が11.1、県北地区が0.0となっています。



経営上の問題点と重要経営施策

経営上の問題点

| | |
|-----------|-------|
| 材料価格の上昇 | 26.3% |
| 利幅縮小 | 15.7% |
| 同業者間の競争激化 | 10.5% |
| 人手不足 | 10.5% |
| 人件費増加 | 7.0% |

最重要経営施策

| | |
|-------|-------|
| 経費節減 | 29.1% |
| 技術力向上 | 20.8% |
| 人材確保 | 16.6% |
| 販路拡大 | 10.4% |
| 情報力強化 | 8.3% |

経営者のみなさまの主なコメント

- ・インボイスへの対応で忙しくなりそうである。
- ・売上、収益が前期に比べて悪化している。同業者間の競争の激化や下請先の確保難が大きな要因となっている。

不 動 産 業

● 当期(1月～3月)の景況

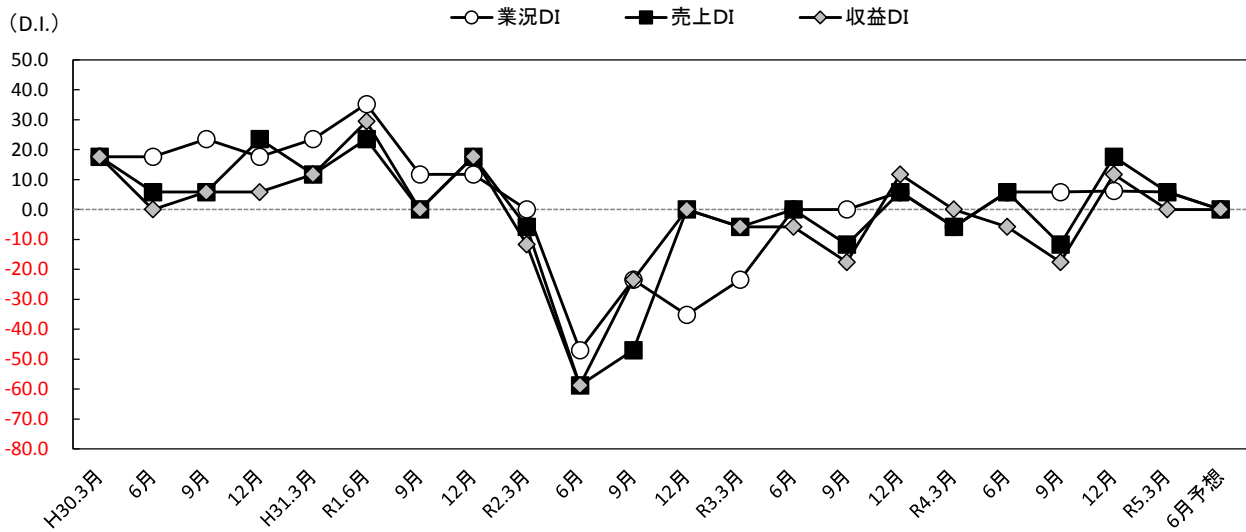
全域における業況DIは5.8となり、前期比0.4ポイント下降、前年同期比11.6ポイント上昇となっています。売上DIは5.8となり、前期比11.8ポイント下降、前年同期比11.6ポイント上昇となっています。収益DIは0.0となり、前期比11.7ポイント下降、前年同期と同水準となっています。

地域別の業況DIでは、別府地区が14.2となり、前期比19.1ポイント下降、前年同期比14.2ポイント上昇、大分地区が0.0となり、前期比16.6ポイント上昇、前年同期と同水準、県北地区が0.0となり、前期と同水準、前年同期比25.0ポイント上昇となっています。

● 来期(4月～6月)の見通し

全域における業況予想DIは0.0となり、今期比5.8ポイント下降となっています。売上予想DIは0.0となり、今期比5.8ポイント下降となっています。収益予想DIは0.0となり、今期と同水準となっています。

地域別の業況予想DIでは、別府地区が14.2、大分地区が▲16.6、県北地区が0.0となっています。



経営上の問題点と重要経営施策

経営上の問題点

| | |
|-----------|-------|
| 同業者間の競争激化 | 24.1% |
| 商品物件不足 | 20.6% |
| 商品物件高騰 | 17.2% |
| 利幅縮小 | 10.3% |
| 売上停滞・減少 | 10.3% |

最重要経営施策

| | |
|---------|-------|
| 情報力強化 | 25.8% |
| 経費節減 | 16.1% |
| 販路拡大 | 12.9% |
| 提携先探す | 12.9% |
| 宣伝・広告強化 | 9.6% |

経営者のみなさまの主なコメント

- ・事業柄、デジタル化投資はそこまで必要ない。
- ・売上・利益は確保できている。しかし、原材料高騰に悩んでいる。

D I 数 値

全域合計

| | | 総合 | 製造業 | 小売業 | 卸売業 | サービス業 | 建設業 | 不動産業 |
|------|---------|--------|--------|--------|--------|--------|--------|-------|
| 業況 | 1月～3月実績 | △ 1.9 | △ 19.3 | △ 15.2 | 8.0 | 11.6 | 4.5 | 5.8 |
| | 4月～6月予想 | △ 7.5 | △ 12.9 | △ 20.3 | △ 12.0 | 5.0 | 0.0 | 0.0 |
| 売上 | 1月～3月実績 | 2.3 | 0.0 | △ 5.0 | 0.0 | 10.0 | 4.5 | 5.8 |
| | 4月～6月予想 | 1.4 | 3.2 | △ 3.3 | △ 4.0 | 3.3 | 13.6 | 0.0 |
| 受注残 | 1月～3月実績 | △ 1.9 | 0.0 | *** | *** | *** | △ 4.5 | *** |
| | 4月～6月予想 | 7.5 | 3.2 | *** | *** | *** | 13.6 | *** |
| 施工高 | 1月～3月実績 | 0.0 | *** | *** | *** | *** | 0.0 | *** |
| | 4月～6月予想 | 22.7 | *** | *** | *** | *** | 22.7 | *** |
| 収益 | 1月～3月実績 | △ 8.8 | △ 6.4 | △ 16.6 | △ 12.0 | △ 5.0 | △ 4.5 | 0.0 |
| | 4月～6月予想 | △ 9.3 | △ 12.9 | △ 10.0 | △ 12.0 | △ 8.3 | △ 9.0 | 0.0 |
| 販売価格 | 1月～3月実績 | 27.9 | 29.0 | 35.0 | 52.0 | 18.3 | 13.6 | 17.6 |
| | 4月～6月予想 | 22.0 | 25.8 | 25.0 | 44.0 | 13.3 | 13.6 | 5.8 |
| 仕入価格 | 1月～3月実績 | 56.3 | 70.9 | 60.0 | 44.0 | 50.0 | 81.8 | 23.5 |
| | 4月～6月予想 | 38.6 | 58.0 | 45.0 | 36.0 | 20.0 | 54.5 | 29.4 |
| 在庫 | 1月～3月実績 | △ 3.2 | △ 3.2 | △ 6.6 | 4.0 | *** | △ 4.5 | 0.0 |
| | 4月～6月予想 | 0.0 | 0.0 | 1.6 | 4.0 | *** | △ 4.5 | △ 5.8 |
| 資金繰り | 1月～3月実績 | △ 14.5 | △ 12.9 | △ 26.6 | △ 8.0 | △ 11.6 | △ 9.5 | 0.0 |
| | 4月～6月予想 | △ 9.8 | △ 6.4 | △ 20.0 | △ 4.0 | △ 6.6 | △ 14.2 | 5.8 |
| 残業時間 | 1月～3月実績 | 0.9 | 3.2 | 5.0 | 0.0 | △ 1.6 | 0.0 | △ 5.8 |
| | 4月～6月予想 | 0.5 | 6.4 | 1.6 | 0.0 | △ 1.6 | 0.0 | △ 5.8 |
| 人手状況 | 1月～3月実績 | △ 19.2 | △ 19.3 | △ 18.6 | △ 12.0 | △ 26.6 | △ 18.1 | △ 5.8 |
| | 4月～6月予想 | △ 18.2 | △ 19.3 | △ 13.5 | △ 8.0 | △ 26.6 | △ 27.2 | △ 5.8 |

別府地区

| | | 総合 | 製造業 | 小売業 | 卸売業 | サービス業 | 建設業 | 不動産業 |
|------|---------|--------|--------|--------|--------|--------|--------|--------|
| 業況 | 1月～3月実績 | 1.1 | △ 25.0 | △ 23.0 | 11.1 | 32.1 | 0.0 | 14.2 |
| | 4月～6月予想 | △ 8.8 | △ 18.7 | △ 30.7 | △ 22.2 | 17.8 | △ 20.0 | 14.2 |
| 売上 | 1月～3月実績 | 8.8 | 12.5 | 0.0 | 0.0 | 17.8 | △ 20.0 | 28.5 |
| | 4月～6月予想 | △ 1.1 | 0.0 | 3.8 | △ 11.1 | △ 3.5 | 0.0 | 0.0 |
| 受注残 | 1月～3月実績 | 0.0 | 6.2 | *** | *** | *** | △ 20.0 | *** |
| | 4月～6月予想 | 9.5 | 12.5 | *** | *** | *** | 0.0 | *** |
| 施工高 | 1月～3月実績 | 0.0 | *** | *** | *** | *** | 0.0 | *** |
| | 4月～6月予想 | 20.0 | *** | *** | *** | *** | 20.0 | *** |
| 収益 | 1月～3月実績 | △ 8.8 | 6.2 | △ 23.0 | △ 11.1 | △ 3.5 | △ 40.0 | 14.2 |
| | 4月～6月予想 | △ 9.9 | 0.0 | △ 7.6 | △ 22.2 | △ 10.7 | △ 40.0 | 0.0 |
| 販売価格 | 1月～3月実績 | 37.4 | 37.5 | 34.6 | 55.5 | 32.1 | 40.0 | 42.8 |
| | 4月～6月予想 | 28.6 | 37.5 | 26.9 | 55.5 | 17.8 | 40.0 | 14.2 |
| 仕入価格 | 1月～3月実績 | 63.7 | 68.7 | 73.0 | 33.3 | 67.8 | 80.0 | 28.5 |
| | 4月～6月予想 | 40.7 | 50.0 | 46.1 | 33.3 | 32.1 | 40.0 | 42.8 |
| 在庫 | 1月～3月実績 | △ 7.9 | 0.0 | △ 23.0 | 11.1 | *** | 0.0 | 0.0 |
| | 4月～6月予想 | △ 3.2 | 0.0 | △ 7.6 | 11.1 | *** | 0.0 | △ 14.2 |
| 資金繰り | 1月～3月実績 | △ 22.2 | △ 25.0 | △ 34.6 | △ 22.2 | △ 14.2 | △ 25.0 | 0.0 |
| | 4月～6月予想 | △ 14.4 | △ 12.5 | △ 26.9 | △ 11.1 | △ 10.7 | △ 25.0 | 14.2 |
| 残業時間 | 1月～3月実績 | 2.2 | 6.2 | 4.0 | 0.0 | 3.5 | 0.0 | △ 14.2 |
| | 4月～6月予想 | 0.0 | 12.5 | △ 4.0 | 0.0 | 0.0 | 0.0 | △ 14.2 |
| 人手状況 | 1月～3月実績 | △ 23.3 | △ 12.5 | △ 28.0 | △ 11.1 | △ 35.7 | 0.0 | △ 14.2 |
| | 4月～6月予想 | △ 23.3 | △ 12.5 | △ 16.0 | △ 11.1 | △ 42.8 | △ 20.0 | △ 14.2 |

大分地区

| | | 総合 | 製造業 | 小売業 | 卸売業 | サービス業 | 建設業 | 不動産業 |
|------|---------|--------|--------|--------|--------|--------|--------|--------|
| 業況 | 1月～3月実績 | △ 2.4 | 0.0 | △ 15.3 | 10.0 | 0.0 | 11.1 | 0.0 |
| | 4月～6月予想 | △ 3.6 | 20.0 | △ 11.5 | 0.0 | △ 3.5 | 11.1 | △ 16.6 |
| 売上 | 1月～3月実績 | 1.2 | 0.0 | △ 11.5 | 10.0 | 7.1 | 22.2 | △ 16.6 |
| | 4月～6月予想 | 4.8 | 0.0 | △ 7.6 | 0.0 | 14.2 | 22.2 | 0.0 |
| 受注残 | 1月～3月実績 | 14.3 | 20.0 | *** | *** | *** | 11.1 | *** |
| | 4月～6月予想 | 14.3 | 0.0 | *** | *** | *** | 22.2 | *** |
| 施工高 | 1月～3月実績 | 0.0 | *** | *** | *** | *** | 0.0 | *** |
| | 4月～6月予想 | 22.2 | *** | *** | *** | *** | 22.2 | *** |
| 収益 | 1月～3月実績 | △ 6.0 | △ 20.0 | △ 11.5 | △ 10.0 | △ 3.5 | 22.2 | △ 16.6 |
| | 4月～6月予想 | △ 6.0 | △ 20.0 | △ 7.6 | △ 10.0 | △ 3.5 | 0.0 | 0.0 |
| 販売価格 | 1月～3月実績 | 14.3 | 20.0 | 30.7 | 20.0 | 3.5 | 0.0 | 0.0 |
| | 4月～6月予想 | 10.7 | 20.0 | 26.9 | 10.0 | 0.0 | 0.0 | 0.0 |
| 仕入価格 | 1月～3月実績 | 46.4 | 80.0 | 50.0 | 20.0 | 35.7 | 88.8 | 33.3 |
| | 4月～6月予想 | 33.3 | 80.0 | 42.3 | 10.0 | 14.2 | 66.6 | 33.3 |
| 在庫 | 1月～3月実績 | 1.7 | 0.0 | 3.8 | 0.0 | *** | 0.0 | 0.0 |
| | 4月～6月予想 | 1.8 | 0.0 | 3.8 | 0.0 | *** | 0.0 | 0.0 |
| 資金繰り | 1月～3月実績 | △ 8.3 | 0.0 | △ 19.2 | 0.0 | △ 10.7 | 11.1 | 0.0 |
| | 4月～6月予想 | △ 6.0 | 0.0 | △ 15.3 | 0.0 | △ 3.5 | 0.0 | 0.0 |
| 残業時間 | 1月～3月実績 | 0.0 | 0.0 | 7.6 | 0.0 | △ 7.1 | 0.0 | 0.0 |
| | 4月～6月予想 | 1.3 | 0.0 | 7.6 | 0.0 | △ 3.5 | 0.0 | 0.0 |
| 人手状況 | 1月～3月実績 | △ 15.5 | △ 40.0 | △ 15.3 | △ 10.0 | △ 17.8 | △ 11.1 | 0.0 |
| | 4月～6月予想 | △ 13.1 | △ 40.0 | △ 15.3 | 0.0 | △ 10.7 | △ 22.2 | 0.0 |

県北地区

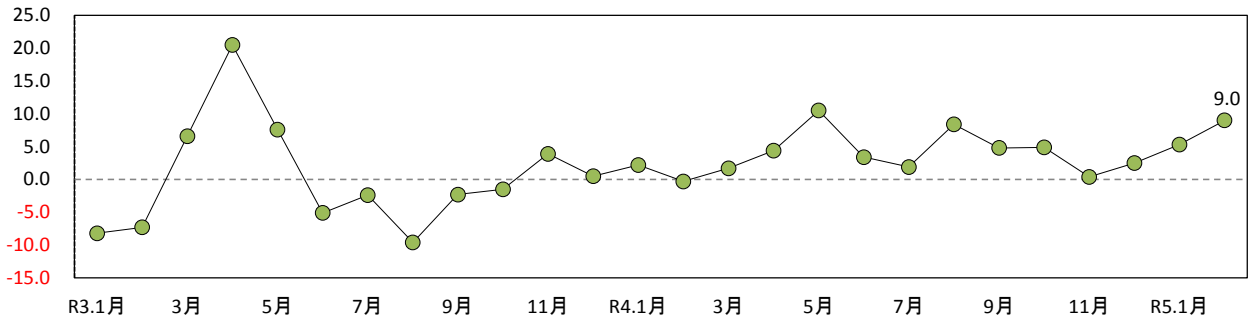
| | | 総合 | 製造業 | 小売業 | 卸売業 | サービス業 | 建設業 | 不動産業 |
|------|---------|--------|--------|--------|--------|--------|--------|------|
| 業況 | 1月～3月実績 | △ 7.7 | △ 20.0 | 14.2 | 0.0 | △ 50.0 | 0.0 | 0.0 |
| | 4月～6月予想 | △ 12.8 | △ 20.0 | △ 14.2 | △ 16.6 | △ 25.0 | 0.0 | 0.0 |
| 売上 | 1月～3月実績 | △ 10.0 | △ 20.0 | 0.0 | △ 16.6 | △ 25.0 | 0.0 | 0.0 |
| | 4月～6月予想 | 0.0 | 10.0 | △ 12.5 | 0.0 | △ 25.0 | 12.5 | 0.0 |
| 受注残 | 1月～3月実績 | △ 16.7 | △ 20.0 | *** | *** | *** | △ 12.5 | *** |
| | 4月～6月予想 | 0.0 | △ 10.0 | *** | *** | *** | 12.5 | *** |
| 施工高 | 1月～3月実績 | 0.0 | *** | *** | *** | *** | 0.0 | *** |
| | 4月～6月予想 | 25.0 | *** | *** | *** | *** | 25.0 | *** |
| 収益 | 1月～3月実績 | △ 15.0 | △ 20.0 | △ 12.5 | △ 16.6 | △ 25.0 | △ 12.5 | 0.0 |
| | 4月～6月予想 | △ 15.0 | △ 30.0 | △ 25.0 | 0.0 | △ 25.0 | 0.0 | 0.0 |
| 販売価格 | 1月～3月実績 | 35.0 | 20.0 | 50.0 | 100.0 | 25.0 | 12.5 | 0.0 |
| | 4月～6月予想 | 17.5 | 10.0 | 12.5 | 83.3 | △ 25.0 | 12.5 | 0.0 |
| 仕入価格 | 1月～3月実績 | 60.0 | 70.0 | 50.0 | 100.0 | 25.0 | 75.0 | 0.0 |
| | 4月～6月予想 | 45.0 | 60.0 | 50.0 | 83.3 | △ 25.0 | 50.0 | 0.0 |
| 在庫 | 1月～3月実績 | △ 2.8 | △ 10.0 | 12.5 | 0.0 | *** | △ 12.5 | 0.0 |
| | 4月～6月予想 | 2.8 | 0.0 | 25.0 | 0.0 | *** | △ 12.5 | 0.0 |
| 資金繰り | 1月～3月実績 | △ 10.0 | 0.0 | △ 25.0 | 0.0 | 0.0 | △ 25.0 | 0.0 |
| | 4月～6月予想 | △ 7.5 | 0.0 | △ 12.5 | 0.0 | 0.0 | △ 25.0 | 0.0 |
| 残業時間 | 1月～3月実績 | 0.0 | 0.0 | 0.0 | 0.0 | 0.0 | 0.0 | 0.0 |
| | 4月～6月予想 | 0.0 | 0.0 | 0.0 | 0.0 | 0.0 | 0.0 | 0.0 |
| 人手状況 | 1月～3月実績 | △ 17.5 | △ 20.0 | 0.0 | △ 16.6 | △ 25.0 | △ 37.5 | 0.0 |
| | 4月～6月予想 | △ 17.5 | △ 20.0 | 0.0 | △ 16.6 | △ 25.0 | △ 37.5 | 0.0 |

県内大型小売店販売額

令和5年2月の大型小売店販売額は前年同月比9.0%増加となっています。

(%) 大型小売店販売額(前年同月比)

(店舗調整前:経済産業省)

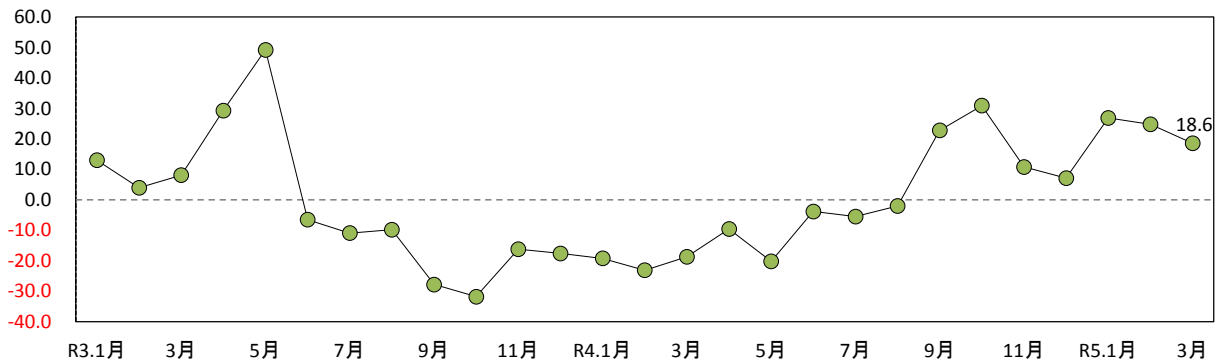


県内新車販売台数

令和5年3月の登録車と軽四輪車合計の新車販売台数(総合計)5,961台で前年同月を18.6%上回りました。車種別では、普通乗用車が1,874台で前年同月比43.7%増加、小型乗用車が1,028台で前年同月比2.1%減少となりました。また、軽四輪車の合計は2,600台で前年同月比12.5%増加となりました。

(%) 新車販売台数(前年同月比)

(日本自動車販売協会連合会大分県支部調)

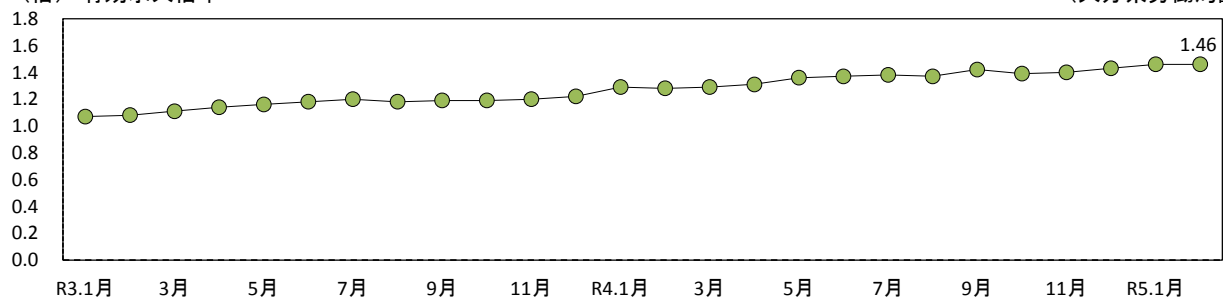


県内有効求人倍率

令和5年2月の有効求人倍率は、1.46倍(前月比±0.00ポイント)となりました。地域別で見ると、大分管内1.84倍(前月比▲0.02ポイント)、別府管内1.13倍(前月比▲0.06ポイント)、中津管内1.35倍(前月比▲0.05ポイント)となっています。

(倍) 有効求人倍率

(大分県労働局調)

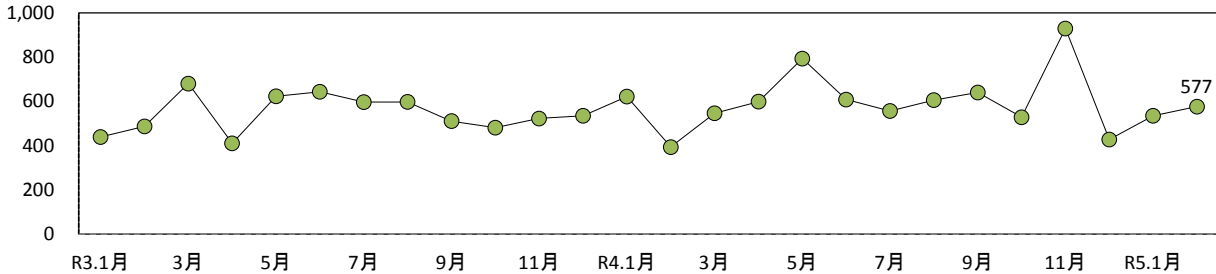


県内新設住宅着工戸数

令和5年2月の住宅着工戸数は577戸でした。そのうち、持家は208戸、貸家は270戸、分譲住宅は73戸となっています。

(戸) 大分県新設住宅着工戸数

(国土交通省調)



観光動向

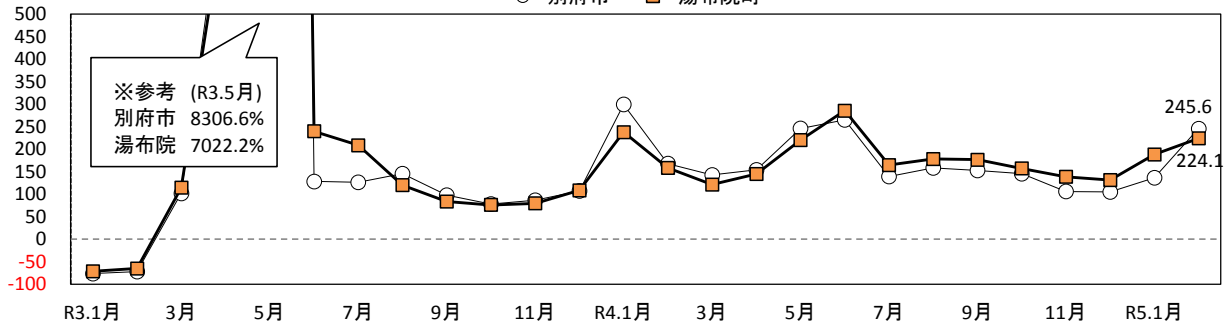
令和5年2月の宿泊人員は、前年同月比で、別府地区245.6%増加、湯布院地区224.1%増加となっています。

※令和3年4月以降の数値について、一部値が突出しており、これまでの推移が分かりにくいいため、グラフ外としています。

(%) 宿泊人員(前年同月比)

○別府市 □湯布院町

(当金庫調)



企業倒産状況

帝国データバンクの調査によると、令和5年3月の県内の企業倒産件数は7件で496百万円でした。令和4年の累計は43件8,065百万円となり、令和5年の累計は14件964百万円(3月時点)となっています。

(百万円) 企業倒産

金額

件数

帝国データバンク調 (件数)

