

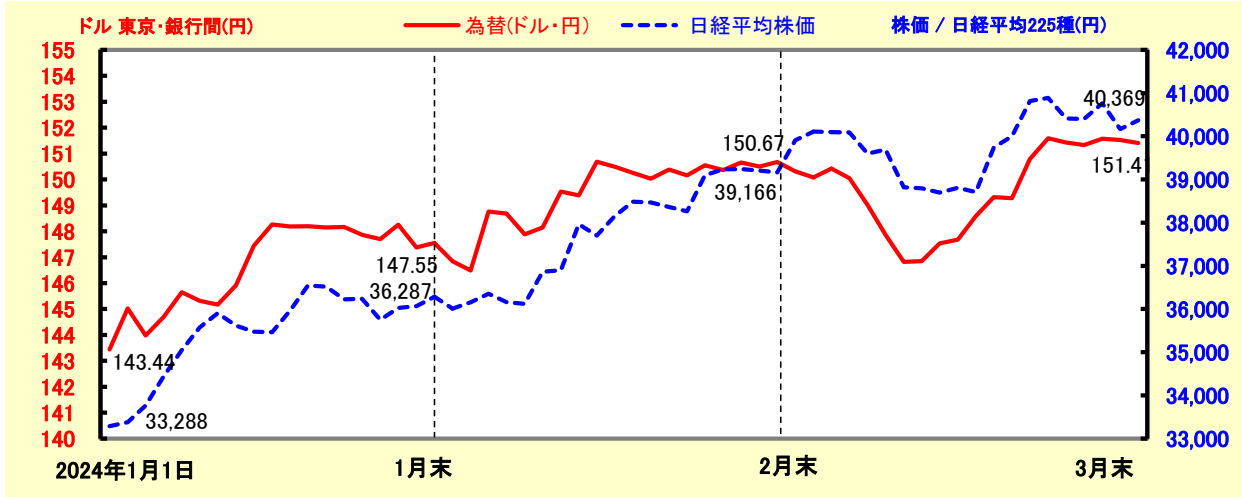
みらいしんきん Report

景気動向調査のまとめ

調査期間 2024年1月～3月

大分みらい信用金庫では、3ヶ月毎に「中小企業景気動向調査」を実施しています。

株価と為替の動き



調査内容

2024年1～3月期の業況/2024年4～6月期の業況予想

今回の調査実施時期

2024年4月上旬

調査先数

大分市・別府市・中津市・宇佐市・豊後高田市・由布市・日出町・福岡県築上郡(事業所210先)

調査先業種内訳

製造業	29先	小売業	59先
卸売業	24先	サービス業	59先
建設業	22先	不動産業	17先

調査方法

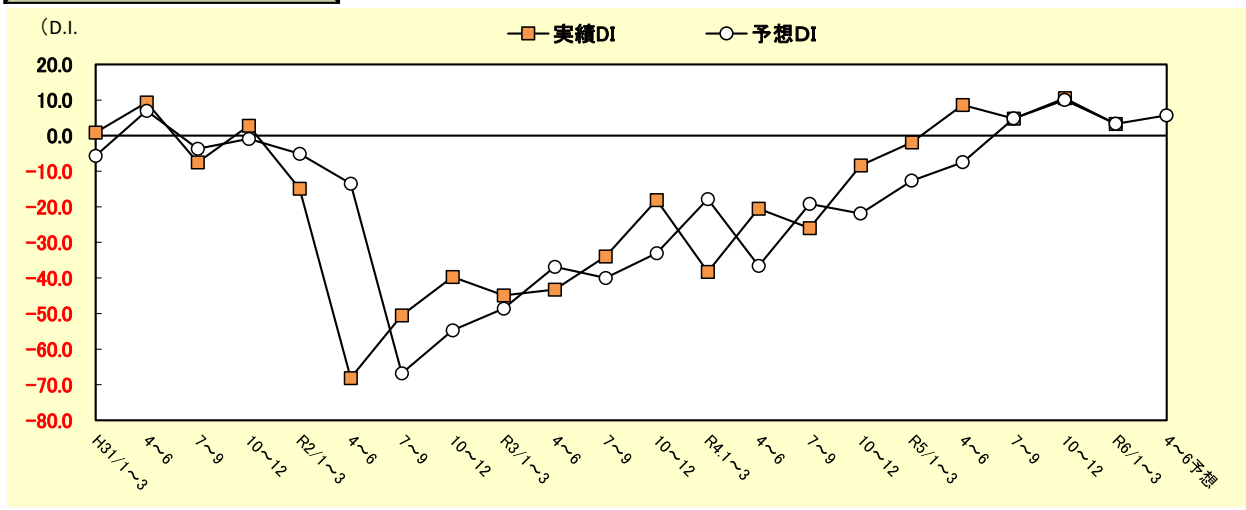
面接・聞き取りによる感触調査

分析方法

各質問項目で、「増加」(上昇)したとする事業所の全体に占める割合と、「減少」(下降)したとする事業所の割合との差(判断DI)で分析しています。

県内経済概況

業況判断・実績DI/予想DI値推移



業種別天気図

表の見方



	1~3月期実績				4~6月期予想			
	総合	別府	大分	県北	総合	別府	大分	県北
総合	3.3	13.5	▲1.2	▲10.0	5.7	16.9	▲1.2	▲5.0
製造業	3.4	7.1	20.0	▲10.0	13.7	7.1	40.0	10.0
小売業	▲16.9	▲23.0	▲16.0	0.0	▲16.9	▲11.5	▲24.0	▲12.5
卸売業	▲4.1	22.2	▲11.1	▲33.3	4.1	22.2	0.0	▲16.6
サービス業	25.4	42.8	14.8	▲25.0	20.3	39.2	7.4	▲25.0
建設業	13.6	60.0	▲11.1	12.5	22.7	60.0	11.1	12.5
不動産業	▲5.8	0.0	0.0	▲25.0	0.0	14.2	0.0	▲25.0

1月～3月の県内経済概況

2024年1月～3月の調査地域全域における企業の景況感を示す総合業況DIは3.3となり、前期比7.2ポイント下降となっています。

業種別の状況を見ると、製造業は3.4となり、前期比3.7ポイント下降、小売業は▲16.9となり、前期比8.5ポイント下降、卸売業は▲4.1となり、前期と同水準、サービス業は25.4となり、前期と同水準、建設業は13.6となり、前期比22.7ポイント下降、不動産業は▲5.8となり、前期比23.4ポイント下降となっています。

地域別では、別府地区が13.5となり、前期比10.1ポイント下降、大分地区が▲1.2となり、前期比5.0ポイント下降、県北地区が▲10.0となり、前期比5.0ポイント下降となっています。

業種別景況

製造業

● 当期(1月～3月)の景況

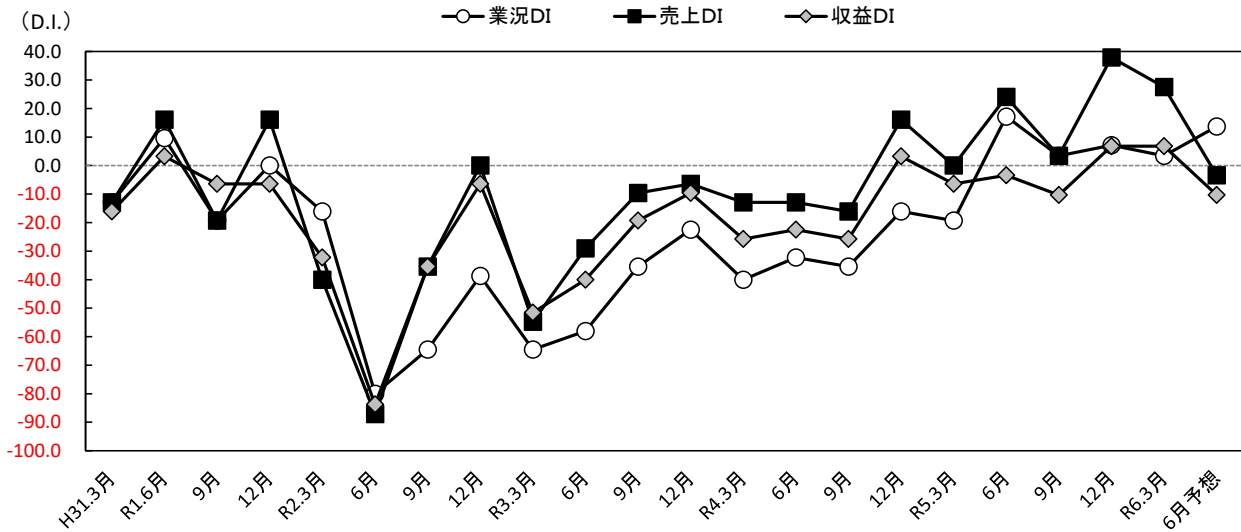
全域における業況DIは3.4となり、前期比3.7ポイント下降、前年同期比22.7ポイント上昇となっています。売上DIは27.5となり、前期比10.4ポイント下降、前年同期比27.5ポイント上昇となっています。収益DIは6.8となり、前期と同水準、前年同期比13.2ポイント上昇となっています。

地域別の業況DIでは、別府地区が7.1となり、前期比7.1ポイント下降、前年同期比32.1ポイント上昇、大分地区が20.0となり、前期比5.0ポイント下降、前年同期比20.0ポイント上昇、県北地区が▲10.0となり、前期と同水準、前年同期比10.0ポイント上昇となっています。

● 来期(4月～6月)の見通し

全域における業況予想DIは13.7となり、今期比10.3ポイント上昇となっています。売上予想DIは▲3.4となり、今期比30.9ポイント下降となっています。収益予想DIは▲10.3となり、今期比17.1ポイント下降となっています。

地域別の業況予想DIでは、別府地区が7.1、大分地区が40.0、県北地区が10.0となっています。



経営上の問題点と重要経営施策

経営上の問題点

原材料高	22.4%
売上停滞・減少	12.0%
利幅の縮小	10.3%
人手不足	10.3%
販売納入先からの値下要請	8.6%

最重要経営施策

販路拡大	31.0%
経費節減	25.8%
人材確保	10.3%
機械化推進	8.6%
新製品・技術開発	6.8%

経営者のみなさまの主なコメント

- ・社長自ら、様々な活動を行っており、販路拡大を目指している。
- ・従業員が高齢である為、若手の採用を考えている。
- ・人手不足のため社長の負担が増えている。
- ・ダイハツ問題で軽微な売上減少があったが問題なし。
- ・ダイハツの不正問題に伴い、ダイハツからの受注は減少している。

小 売 業

● 当期(1月～3月)の景況

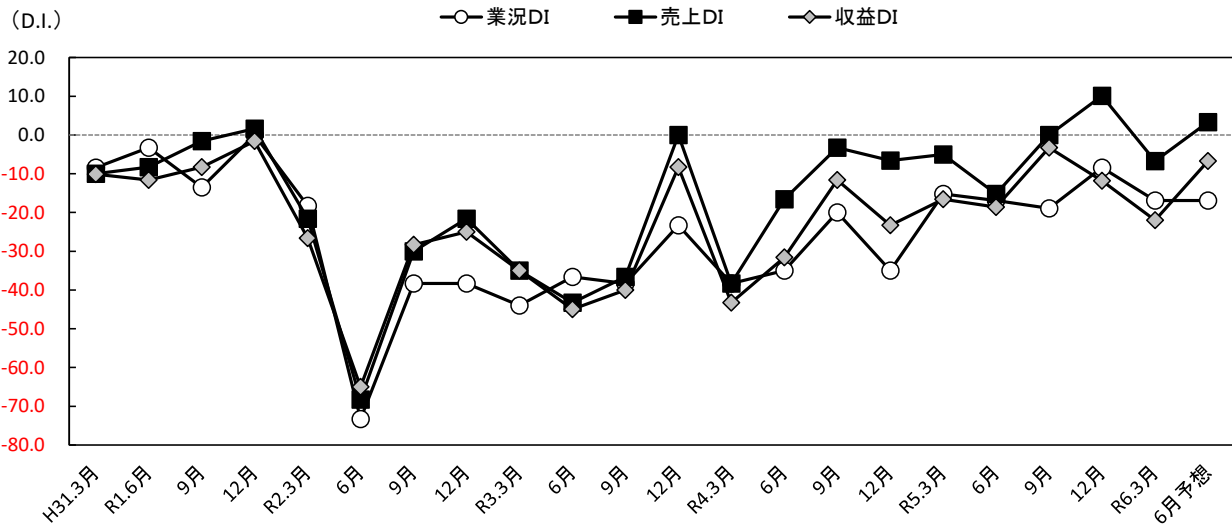
全域における業況DIは▲16.9となり、前期比8.5ポイント下降、前年同期比1.7ポイント下降となっています。売上DIは▲6.7となり、前期比16.8ポイント下降、前年同期比1.7ポイント下降となっています。収益DIは▲22.0となり、前期比10.2ポイント下降、前年同期比5.4ポイント下降となっています。

地域別の業況DIでは、別府地区が▲23.0となり、前期比7.7ポイント下降、前年同期と同水準、大分地区が▲16.0となり、前期比8.0ポイント下降、前年同期比0.7ポイント下降、県北地区が0.0となり、前期比12.5ポイント下降、前年同期比14.2ポイント下降となっています。

● 来期(4月～6月)の見通し

全域における業況予想DIは▲16.9となり、今期と同水準となっています。売上予想DIは3.3となり、今期比10.0ポイント上昇となっています。収益予想DIは▲6.7となり、今期比15.3ポイント上昇となっています。

地域別の業況予想DIでは、別府地区が▲11.5、大分地区が▲24.0、県北地区が▲12.5となっています。



経営上の問題点と重要経営施策

経営上の問題点

売上停滞・減少	14.3%
仕入先からの値上要請	13.6%
同業者間の競争激化	13.6%
利幅縮小	12.1%
人手不足	9.8%

最重要経営施策

経費節減	80.5%
宣伝・広告強化	41.6%
売筋商品取扱	36.1%
仕入先開拓・選別	36.1%
品揃え改善	30.5%

経営者のみなさまの主なコメント

- ・仕入れ価格が上昇しており資金繰りがやや苦しい。昨年より収益が減少傾向にあり経費削減に注力する。
- ・代表者が変わり人材不足である。
- ・売上が伸びてきたので、収益を出すようにする。
- ・年度契約である学校や病院等の取引先に価格改定の交渉を行う予定。取引先の予算等が厳しい事から価格を変更できない事が考えられる。
- ・売上に伸び悩んでいるため、売れ筋商品やネット販売に活路を見出す。
- ・ネット販売の影響で売り上げが伸び悩んでいる。

卸 売 業

● 当期(1月～3月)の景況

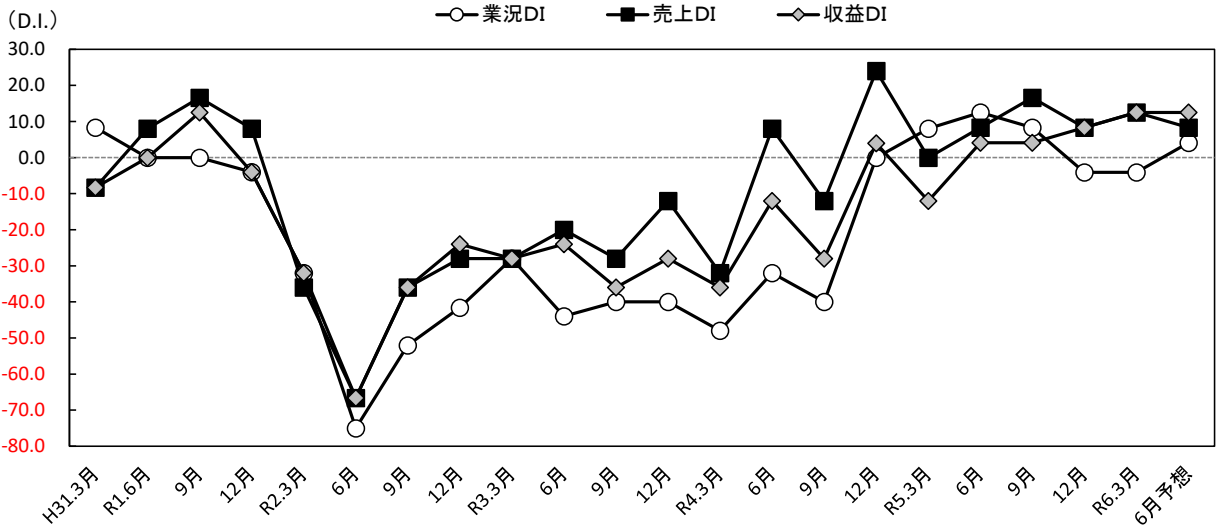
全域における業況DIは▲4.1となり、前期と同水準、前年同期比12.1ポイント下降となっています。売上DIは12.5となり、前期比4.2ポイント上昇、前年同期比12.5ポイント上昇となっています。収益DIは12.5となり、前期比4.2ポイント上昇、前年同期比24.5ポイント上昇となっています

地域別の業況DIでは、別府地区が22.2となり、前期と同水準、前年同期比11.1ポイント上昇、大分地区が▲11.1となり、前期比11.1ポイント下降、前年同期比21.1ポイント下降、県北地区が▲33.3となり、前期比16.7ポイント上昇、前年同期比33.3ポイント下降となっています。

● 来期(4月～6月)の見通し

全域における業況予想DIは4.1となり、今期比8.2ポイント上昇となっています。売上予想DIは8.3となり、今期比4.2ポイント下降となっています。収益予想DIは12.5となり、今期と同水準となっています。

地域別の業況予想DIでは、別府地区が22.2、大分地区が0.0、県北地区が▲16.6となっています。



経営上の問題点と重要経営施策

経営上の問題点

売上停滞・減少	18.1%
仕入先からの値上要請	15.9%
利幅縮小	13.6%
人手不足	9.0%
同業者間の競争激化	6.8%

最重要経営施策

経費節減	38.8%
販路拡大	22.2%
特になし	8.3%
情報力強化	5.5%
人材確保	5.5%

経営者のみなさまの主なコメント

- ・今年度をもって廃業予定。
- ・当代で廃業予定であり、人材戦略は立てていない。
- ・社長と経理2名の3名で営業している。人手不足等は感じていない。
- ・ベテラン従業員が多く作業効率はとてもよい。

サービス業

● 当期(1月～3月)の景況

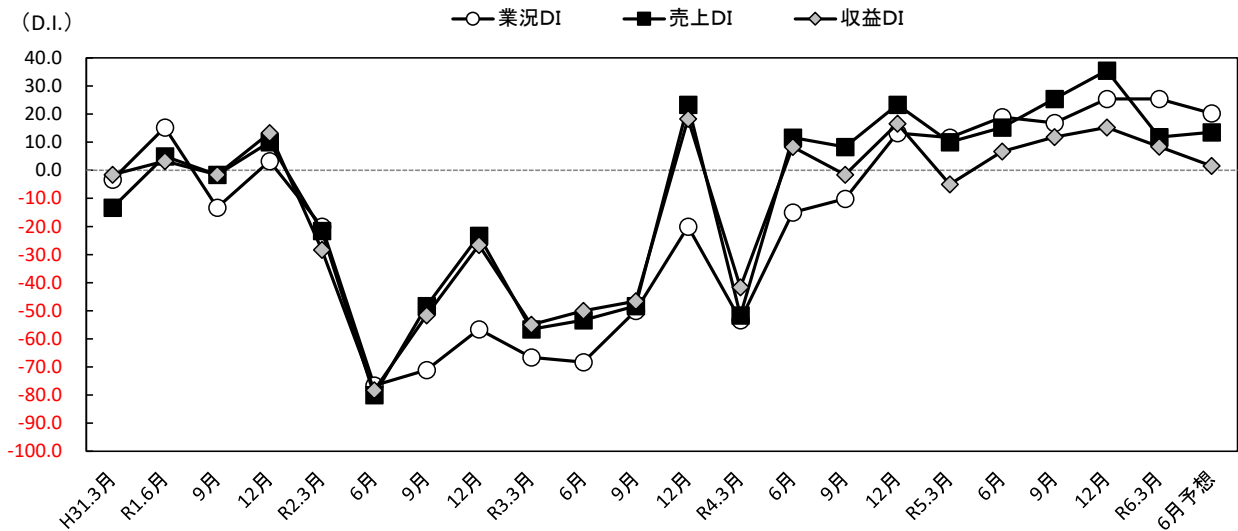
全域における業況DIは25.4となり、前期と同水準、前年同期比13.8ポイント上昇となっています。売上DIは11.8となり、前期比23.7ポイント下降、前年同期比1.8ポイント上昇となっています。収益DIは8.4となり、前期比6.8ポイント下降、前年同期比13.4ポイント上昇となっています

地域別の業況DIでは、別府地区が42.8となり、前期比10.7ポイント下降、前年同期比10.7ポイント上昇、大分地区が14.8となり、前期比18.5ポイント上昇、前年同期比14.8ポイント上昇、県北地区が▲25.0となり、前期比50.0ポイント下降、前年同期比25.0ポイント上昇となっています。

● 来期(4月～6月)の見通し

全域における業況予想DIは20.3となり、今期比5.1ポイント下降となっています。売上予想DIは13.5となり、今期比1.7ポイント上昇となっています。収益予想DIは1.6となり、今期比6.8ポイント下降となっています。

地域別の業況予想DIでは、別府地区が39.2、大分地区が7.4、県北地区が▲25.0となっています。



経営上の問題点

材料価格の上昇	21.7%
人手不足	15.6%
同業者間の競争激化	14.7%
人件費増加	9.5%
売上停滞・減少	8.6%

最重要経営施策

経費節減	17.8%
販路拡大	15.1%
人材確保	14.2%
宣伝・広告強化	13.3%
店舗・設備改装	8.0%

経営者のみなさまの主なコメント

- ・高齢のため廃業予定。
- ・技能実習生を積極的に受け入れているが、慢性的な人手不足が続いている。
- ・年末年始は国内外から多くの宿泊客が訪れた。日本の円安の影響の影響や学生の卒業旅行シーズンがこれから始まるため売上は順調に推移すると思われる。
- ・12月～1月にかけて家族で訪れる宿泊客が増えた。2月も3連休が2度あり、どちらの休みもほぼ満室であった。
- ・インバウンド・国内旅行好調、給与は賃上げを検討していくが、具体的なパーセンテージ等は決め兼ねている。
- ・インバウンドの影響で月間売上は過去最高の月がある。しかし、材料価格の高騰や働き方改革の一環として休館日を設けているため、収益や資金繰りは大きく変化していない。温泉棟を現在建設中であり、完成後さらなる売上が見込める。
- ・売上や利益に対して人員が過剰であり、適正な利益率確保が出来てない状況である。売上増加及び利益率改善に向けて計画作成している。

建設業

● 当期(1月～3月)の景況

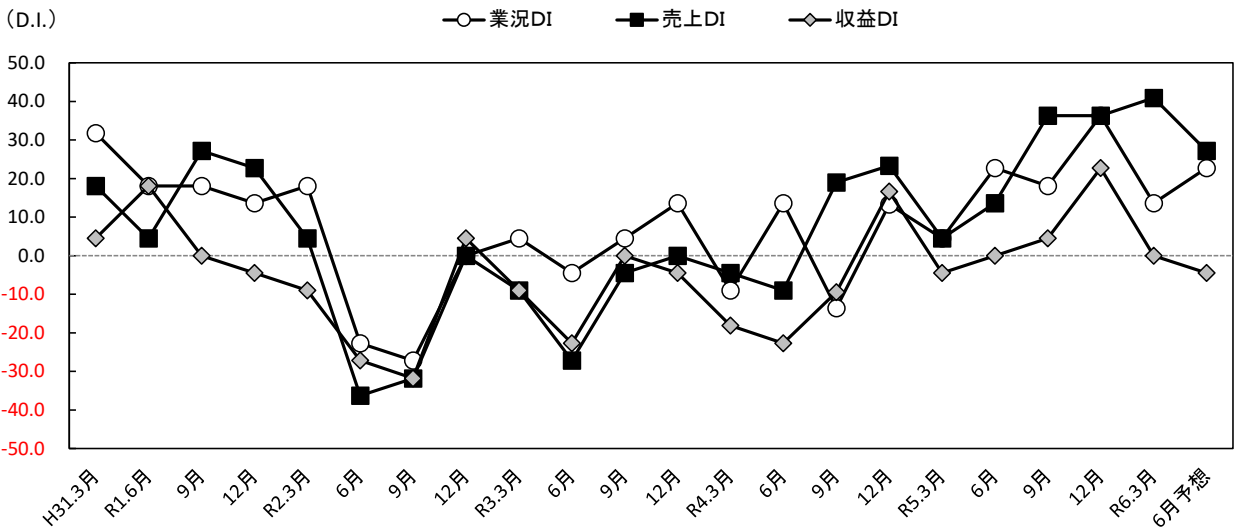
全域における業況DIは13.6となり、前期比22.7ポイント下降、前年同期比9.1ポイント上昇となっています。売上DIは40.9となり、前期比4.6ポイント上昇、前年同期比36.4ポイント上昇となっています。収益DIは0.0となり、前期比22.7ポイント下降、前年同期比4.5ポイント上昇となっています。

地域別の業況DIでは、別府地区が60.0となり、前期比20.0ポイント下降、前年同期比60.0ポイント上昇、大分地区が▲11.1となり、前期比55.5ポイント下降、前年同期比22.2ポイント下降、県北地区が12.5となり、前期比12.5ポイント上昇、前年同期比12.5ポイント上昇となっています。

● 来期(4月～6月)の見通し

全域における業況予想DIは22.7となり、今期比9.1ポイント上昇となっています。売上予想DIは27.2となり、今期比13.7ポイント下降となっています。収益予想DIは▲4.5となり、今期比4.5ポイント下降となっています。

地域別の業況予想DIでは、別府地区が60.0、大分地区が11.1、県北地区が12.5となっています。



経営上の問題点と重要経営施策

経営上の問題点

材料価格の上昇	22.2%
人手不足	20.3%
同業者間の競争激化	12.9%
下請の確保難	11.1%
利幅縮小	9.2%

最重要経営施策

経費節減	30.0%
人材確保	24.0%
技術力向上	12.0%
販路拡大	8.0%
労働条件改善	8.0%

経営者のみなさまの主なコメント

・受注先の大半が官公庁であり無理が発生する現場にはなっておらず、2024年問題の影響は比較的少なそうである。

不動産業

● 当期(1月～3月)の景況

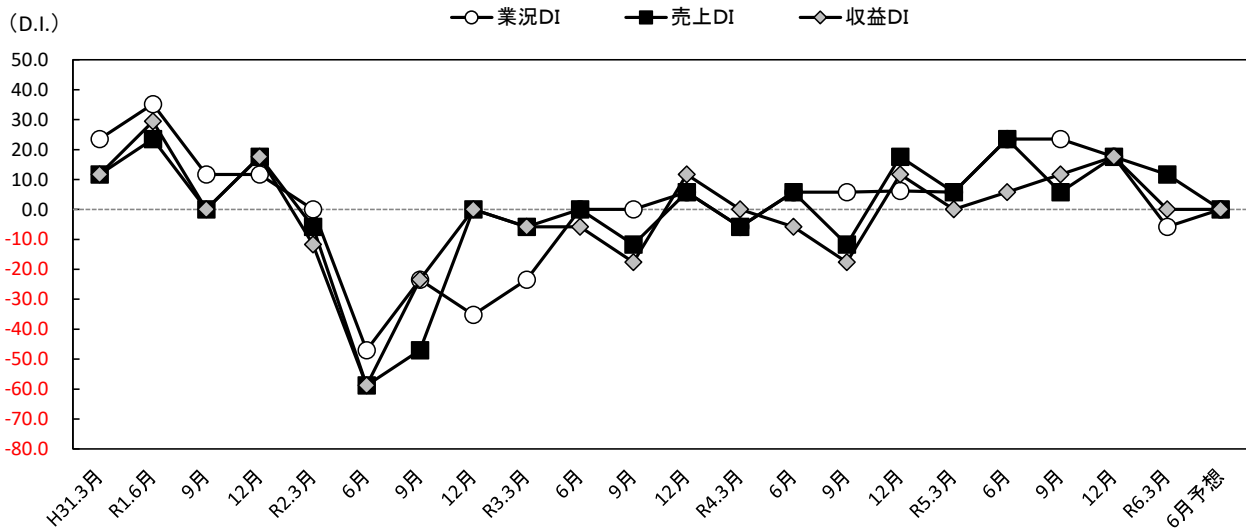
全域における業況DIは▲5.8となり、前期比23.4ポイント下降、前年同期比11.6ポイント下降となっています。売上DIは11.7となり、前期比5.9ポイント下降、前年同期比5.9ポイント上昇となっています。収益DIは0.0となり、前期比17.6ポイント下降、前年同期と同水準となっています。

地域別の業況DIでは、別府地区が0.0となり、前期比28.5ポイント下降、前年同期比14.2ポイント下降、大分地区が0.0となり、前期比16.6ポイント下降、前年同期と同水準、県北地区が▲25.0となり、前期比25.0ポイント下降、前年同期比25.0ポイント下降となっています。

● 来期(4月～6月)の見通し

全域における業況予想DIは0.0となり、今期比5.8ポイント上昇となっています。売上予想DIは0.0となり、今期比11.7ポイント下降となっています。収益予想DIは0.0となり、今期と同水準となっています。

地域別の業況予想DIでは、別府地区が14.2、大分地区が0.0、県北地区が▲25.0となっています。



経営上の問題点と重要経営施策

経営上の問題点

商品物件不足	19.3%
同業者間の競争激化	16.1%
商品物件高騰	12.9%
問題なし	12.9%
大手企業との競争激化	9.6%

最重要経営施策

販路拡大	19.3%
情報力強化	19.3%
宣伝・広告強化	12.9%
経費節減	9.6%
人材確保	9.6%

経営者のみなさまの主なコメント

- ・親族経営会社であり、人材雇用等は検討していない。
- ・原価の高騰が続き、原価率に見合った販売価格の設定ができず、注文住宅の販売をしたため利益率の悪い状態が続いている。
- ・大きく売り上げはさがっていない。
- ・業況は特に変化なし。

D I 数 値

全域合計

		総合	製造業	小売業	卸売業	サービス業	建設業	不動産業
業 況	1月～3月実績	3.3	3.4	△ 16.9	△ 4.1	25.4	13.6	△ 5.8
	4月～6月予想	5.7	13.7	△ 16.9	4.1	20.3	22.7	0.0
売 上	1月～3月実績	11.9	27.5	△ 6.7	12.5	11.8	40.9	11.7
	4月～6月予想	8.1	△ 3.4	3.3	8.3	13.5	27.2	0.0
受注残	1月～3月実績	17.6	17.2	***	***	***	18.1	***
	4月～6月予想	3.9	△ 6.8	***	***	***	18.1	***
施工高	1月～3月実績	18.2	***	***	***	***	18.1	***
	4月～6月予想	18.2	***	***	***	***	18.1	***
収 益	1月～3月実績	△ 1.4	6.8	△ 22.0	12.5	8.4	0.0	0.0
	4月～6月予想	△ 1.9	△ 10.3	△ 6.7	12.5	1.6	△ 4.5	0.0
販売価格	1月～3月実績	30.1	24.1	25.4	39.1	33.8	27.2	35.2
	4月～6月予想	23.5	17.2	25.4	37.5	15.5	18.1	35.2
仕入価格	1月～3月実績	47.1	44.8	50.8	41.6	49.1	45.4	41.1
	4月～6月予想	37.1	44.8	35.5	37.5	33.8	40.9	35.2
在庫	1月～3月実績	△ 1.3	△ 6.8	0.0	△ 12.5	***	4.5	11.7
	4月～6月予想	△ 0.7	△ 6.8	1.6	△ 8.3	***	4.5	5.8
資金繰り	1月～3月実績	△ 11.0	△ 10.3	△ 30.5	0.0	△ 3.3	0.0	0.0
	4月～6月予想	△ 9.5	△ 10.3	△ 20.3	0.0	△ 8.4	4.5	△ 5.8
残業時間	1月～3月実績	6.7	0.0	1.6	0.0	11.8	22.7	5.8
	4月～6月予想	3.8	3.4	0.0	0.0	8.4	9.0	0.0
人手状況	1月～3月実績	△ 23.8	△ 24.1	△ 16.9	△ 8.3	△ 28.8	△ 50.0	△ 17.6
	4月～6月予想	△ 21.0	△ 20.6	△ 13.5	△ 8.3	△ 23.7	△ 50.0	△ 17.6

別府地区

		総合	製造業	小売業	卸売業	サービス業	建設業	不動産業
業 況	1月～3月実績	13.5	7.1	△ 23.0	22.2	42.8	60.0	0.0
	4月～6月予想	16.9	7.1	△ 11.5	22.2	39.2	60.0	14.2
売 上	1月～3月実績	24.7	35.7	7.6	33.3	21.4	80.0	28.5
	4月～6月予想	13.5	△ 21.4	15.3	33.3	14.2	60.0	14.2
受注残	1月～3月実績	36.8	28.5	***	***	***	60.0	***
	4月～6月予想	0.0	△ 21.4	***	***	***	60.0	***
施工高	1月～3月実績	40.0	***	***	***	***	40.0	***
	4月～6月予想	40.0	***	***	***	***	40.0	***
収 益	1月～3月実績	7.9	7.1	△ 23.0	22.2	25.0	20.0	28.5
	4月～6月予想	2.2	△ 14.2	△ 7.6	33.3	3.5	0.0	28.5
販売価格	1月～3月実績	40.4	28.5	30.7	55.5	46.4	60.0	42.8
	4月～6月予想	29.2	28.5	26.9	55.5	17.8	40.0	42.8
仕入価格	1月～3月実績	60.7	50.0	61.5	44.4	67.8	80.0	57.1
	4月～6月予想	42.7	50.0	30.7	44.4	46.4	60.0	42.8
在庫	1月～3月実績	△ 3.3	△ 7.1	3.8	△ 22.2	***	20.0	△ 14.2
	4月～6月予想	△ 4.9	△ 14.2	3.8	△ 22.2	***	20.0	△ 14.2
資金繰り	1月～3月実績	△ 13.5	△ 21.4	△ 38.4	11.1	0.0	△ 20.0	14.2
	4月～6月予想	△ 12.4	△ 14.2	△ 23.0	11.1	△ 10.7	△ 20.0	0.0
残業時間	1月～3月実績	7.9	△ 7.1	7.6	0.0	17.8	0.0	14.2
	4月～6月予想	3.4	△ 7.1	7.6	0.0	10.7	△ 20.0	0.0
人手状況	1月～3月実績	△ 31.5	△ 35.7	△ 19.2	△ 11.1	△ 42.8	△ 80.0	△ 14.2
	4月～6月予想	△ 28.1	△ 28.5	△ 19.2	△ 11.1	△ 35.7	△ 80.0	△ 14.2

大分地区

		総合	製造業	小売業	卸売業	サービス業	建設業	不動産業
業況	1月～3月実績	△ 1.2	20.0	△ 16.0	△ 11.1	14.8	△ 11.1	0.0
	4月～6月予想	△ 1.2	40.0	△ 24.0	0.0	7.4	11.1	0.0
売上	1月～3月実績	1.2	40.0	△ 16.0	△ 11.1	7.4	11.1	16.6
	4月～6月予想	4.9	20.0	△ 12.0	11.1	14.8	11.1	0.0
受注残	1月～3月実績	0.0	20.0	***	***	***	△ 11.1	***
	4月～6月予想	0.0	20.0	***	***	***	△ 11.1	***
施工高	1月～3月実績	0.0	***	***	***	***	0.0	***
	4月～6月予想	0.0	***	***	***	***	0.0	***
収益	1月～3月実績	△ 9.9	20.0	△ 20.0	0.0	△ 3.7	△ 22.2	△ 16.6
	4月～6月予想	△ 2.5	20.0	△ 12.0	22.2	0.0	△ 11.1	△ 16.6
販売価格	1月～3月実績	22.2	20.0	24.0	0.0	25.9	11.1	50.0
	4月～6月予想	18.5	20.0	24.0	0.0	14.8	11.1	50.0
仕入価格	1月～3月実績	37.0	60.0	44.0	11.1	37.0	22.2	50.0
	4月～6月予想	33.3	40.0	44.0	11.1	25.9	33.3	50.0
在庫	1月～3月実績	△ 3.7	0.0	△ 8.0	△ 11.1	***	0.0	16.6
	4月～6月予想	△ 1.9	0.0	△ 8.0	0.0	***	0.0	16.6
資金繰り	1月～3月実績	△ 11.1	0.0	△ 28.0	0.0	△ 7.4	11.1	△ 16.6
	4月～6月予想	△ 11.1	0.0	△ 32.0	0.0	△ 7.4	22.2	△ 16.6
残業時間	1月～3月実績	8.6	20.0	4.0	0.0	7.4	33.3	0.0
	4月～6月予想	5.3	20.0	0.0	0.0	7.4	11.1	0.0
人手状況	1月～3月実績	△ 23.5	△ 20.0	△ 24.0	△ 11.1	△ 18.5	△ 55.5	△ 16.6
	4月～6月予想	△ 19.8	△ 20.0	△ 16.0	△ 11.1	△ 14.8	△ 55.5	△ 16.6

県北地区

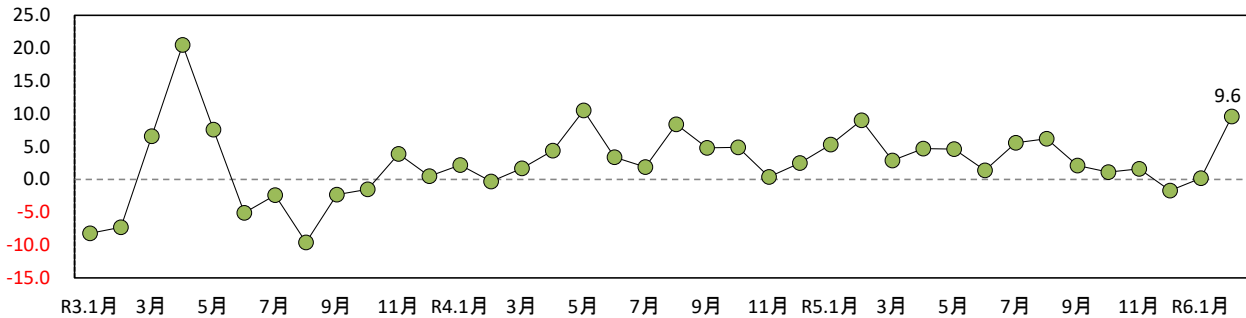
		総合	製造業	小売業	卸売業	サービス業	建設業	不動産業
業況	1月～3月実績	△ 10.0	△ 10.0	0.0	△ 33.3	△ 25.0	12.5	△ 25.0
	4月～6月予想	△ 5.0	10.0	△ 12.5	△ 16.6	△ 25.0	12.5	△ 25.0
売上	1月～3月実績	5.0	10.0	△ 25.0	16.6	△ 25.0	50.0	△ 25.0
	4月～6月予想	2.5	10.0	12.5	△ 33.3	0.0	25.0	△ 25.0
受注残	1月～3月実績	11.1	0.0	***	***	***	25.0	***
	4月～6月予想	11.1	0.0	***	***	***	25.0	***
施工高	1月～3月実績	25.0	***	***	***	***	25.0	***
	4月～6月予想	25.0	***	***	***	***	25.0	***
収益	1月～3月実績	△ 5.0	0.0	△ 25.0	16.6	△ 25.0	12.5	△ 25.0
	4月～6月予想	△ 10.0	△ 20.0	12.5	△ 33.3	0.0	0.0	△ 25.0
販売価格	1月～3月実績	25.0	20.0	12.5	83.3	0.0	25.0	0.0
	4月～6月予想	17.5	0.0	25.0	66.6	0.0	12.5	0.0
仕入価格	1月～3月実績	37.5	30.0	37.5	83.3	0.0	50.0	0.0
	4月～6月予想	32.5	40.0	25.0	66.6	0.0	37.5	0.0
在庫	1月～3月実績	5.6	△ 10.0	12.5	0.0	***	0.0	50.0
	4月～6月予想	8.3	0.0	25.0	0.0	***	0.0	25.0
資金繰り	1月～3月実績	△ 5.0	0.0	△ 12.5	△ 16.6	0.0	0.0	0.0
	4月～6月予想	0.0	△ 10.0	25.0	△ 16.6	0.0	0.0	0.0
残業時間	1月～3月実績	0.0	0.0	△ 25.0	0.0	0.0	25.0	0.0
	4月～6月予想	2.5	10.0	△ 25.0	0.0	0.0	25.0	0.0
人手状況	1月～3月実績	△ 7.5	△ 10.0	12.5	0.0	0.0	△ 25.0	△ 25.0
	4月～6月予想	△ 7.5	△ 10.0	12.5	0.0	0.0	△ 25.0	△ 25.0

県内大型小売店販売額

令和6年2月の大型小売店販売額は前年同月比9.6%増加となっています。

(%) 大型小売店販売額(前年同月比)

(店舗調整前:経済産業省)

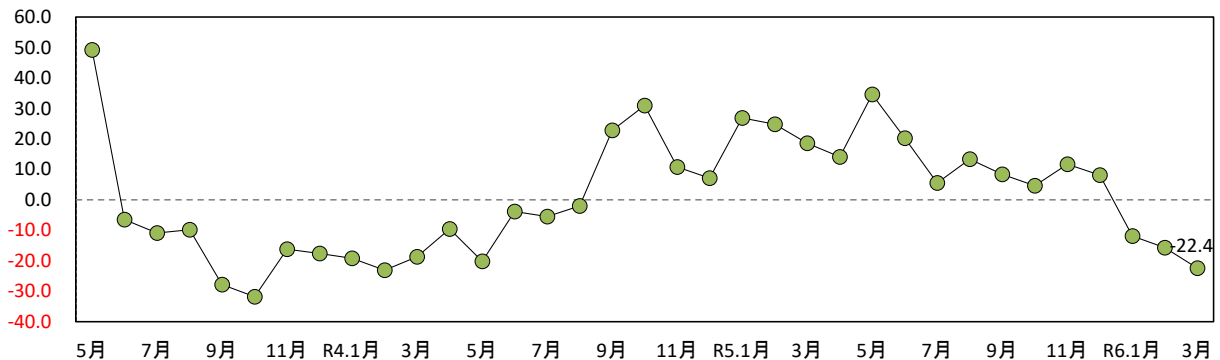


県内新車販売台数

令和6年3月の登録車と軽四輪車合計の新車販売台数(総合計)4,623台で前年同月を22.4%下回りました。車種別では、普通乗用車が1,676台で前年同月比10.6%減少、小型乗用車が668台で前年同月比35.0%減少となりました。また、軽四輪車の合計は1,960台で前年同月比24.6%減少となりました。

(%) 新車販売台数(前年同月比)

(日本自動車販売協会連合会大分県支部調)

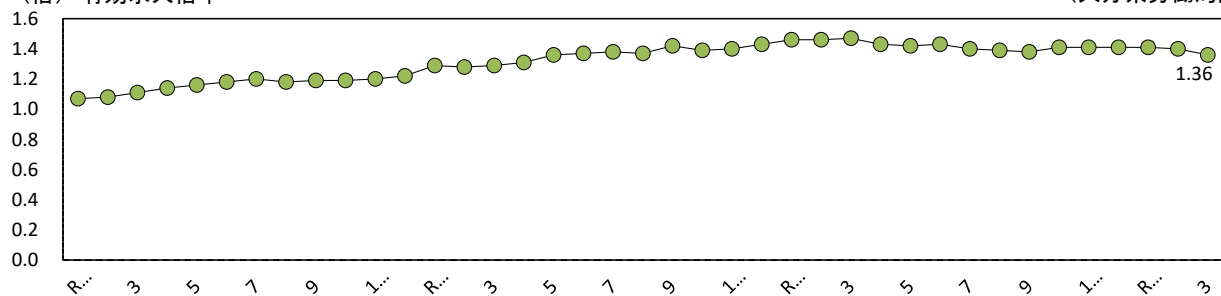


県内有効求人倍率

令和6年3月の有効求人倍率は、1.36倍(前月比-0.05ポイント)となりました。地域別でみると、大分管内1.71倍(前月比-0.08ポイント)、別府管内1.16倍(前月比-0.02ポイント)、中津管内1.08倍(前月比-0.09ポイント)となっています。

(倍) 有効求人倍率

(大分県労働局調)

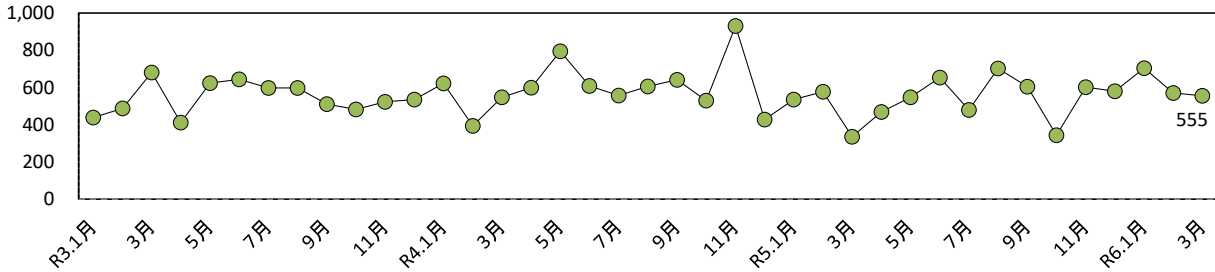


県内新設住宅着工戸数

令和6年3月の住宅着工戸数は555戸でした。そのうち、持家は167戸、貸家は314戸、分譲住宅は63戸となっています。

(戸) 大分県新設住宅着工戸数

(国土交通省調)



観光動向

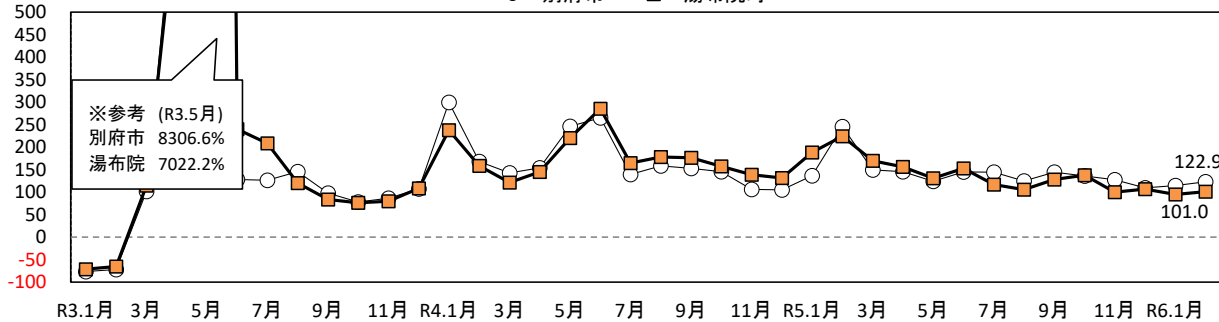
令和6年2月の宿泊人員は、前年同月比で、別府地区122.9%、湯布院地区101.0%となっています。

※令和3年4月以降の数値について、一部値が突出しており、これまでの推移が分かりにくいいため、グラフ外としています。

(%) 宿泊人員(前年同月比)

○ 別府市 □ 湯布院町

(当金庫調)



企業倒産状況

帝国データバンクの調査によると、令和6年3月の県内の企業倒産件数は3件で551百万円でした。令和6年の累計は11件1,849百万円となっています。

(百万円) 企業倒産

金額

件数

帝国データバンク調 (件数)

